

Обговорено та схвалено
педагогічною радою
протокол № 4
від 31 січня 2020 р.

Затверджую
Директор Вапнярської ЗОШ №2
_____ В.М. Водвуд

***Положення про внутрішню
систему забезпечення
якості освіти***

Вапнярської загальноосвітньої школи

I-III ступенів № 2

Вапнярської селищної ради

об'єднаної територіальної громади

смт Вапнярка

Передмова

"Від нас, від нашого вміння, від нашої майстерності, від нашого мистецтва та мудрості залежить життя дитини, здоров'я, розум, характер, воля, інтелектуальне обличчя, її місце та роль у житті, її щастя"

В. О. Сухомлинський.

Саме в поєднанні задоволення сучасних потреб здобувачів освіти та постійного професійного зростання педагогів, їх взаємодія на засадах академічної доброчесності і полягає головне завдання Нової Української Школи. Ключовим питанням у розбудові якісної школи є створення внутрішньої системи забезпечення якості освіти.

Внутрішня система забезпечення якості освіти та якості освітньої діяльності – це нові можливості для учасників освітнього процесу (учнів, вчителів, адміністраторів, батьків).

Адже Нова українська школа – залежить від кожного з нас.

Спираючись на нормативні документи, а саме:

- ✓ Закон «Про освіту» від 05.09.2017 №2145-VIII, що набрав чинності 28.09.2017 р.
- ✓ Закон «Про повну загальну середню освіту» від 16.01.2020 р.
- ✓ Постанова кабінету міністрів України «Про внесення змін до Порядку організації інклюзивного навчання у загальноосвітніх навчальних закладах» від 09.08.2017 р. №1588
- ✓ Наказ «Про затвердження Порядку зарахування, відрахування й переведення учнів до державних, комунальних закладів освіти для здобуття повної загальної середньої освіти» від 16.04.2018 р. №367
- ✓ Закон України "Про охорону дитинства"
- ✓ Закон України "Про соціальну роботу з дітьми та молоддю"
- ✓ Конвенція ООН про права дитини

У закладі освіти мають діяти ефективні інструменти для того, щоб визначити:

- які найкращі складові освітнього середовища у закладі освіти «Вапнярська загальноосвітня школа І-ІІІ ступенів №2», а що - потребує покращення;
- що в роботі педагогів заслуговує підтримки, а що - варто вдосконалити;
- чи справедливо заклад освіти оцінює навчальні здобутки учнів - і яким чином зробити це оцінювання ще більш ефективним;
- наскільки управлінські процеси закладу сприяють досягненню мети облаштуванню дружнього до дітей і ефективного освітнього середовища та високої якості освіти.

Вступ

Закон України «Про освіту» визначає якість освіти як «відповідність результатів навчання вимогам, встановленим законодавством, відповідним стандартом освіти та/або договором про надання освітніх послуг», а якість освітньої діяльності – як «рівень організації, забезпечення та реалізації освітнього процесу, що забезпечує здобуття особами якісної освіти та відповідає вимогам, встановленим законодавством та/або договором про надання освітніх по-слуг» (пункти 29, 30 частини 1 статті 1).

Якість освіти розглядається у нерозривній єдності якості процесу (діяльності) і якості результату. Якість освітньої діяльності є невід'ємною складовою якості освіти, яка залежить від якості освітнього середовища, включає якісні і кількісні характеристики освітнього процесу, якість професійної компетентності викладачів, якість організаційно-управлінської компетентності.

Головною метою освітньої діяльності закладу загальної середньої освіти є всебічний розвиток людини як особистості та найвищої цінності суспільства.

Досягти даної мети можна, забезпечивши високий рівень якості освіти. Варто звернути увагу на співвідношення таких термінів як «якість освіти» та «якість освітньої діяльності».

Запровадження внутрішньої системи забезпечення якості – стратегічне рішення закладу, яке допомагає поліпшити загальну дієвість та забезпечити міцну основу для ініціатив щодо ефективного та сталого розвитку.

При розбудові внутрішньої системи забезпечення якості освіти у ЗЗСО необхідно спиратися на такі принципи:

- ✓ **Дитиноцентризм.** Головним суб'єктом, на якого спрямована освітня діяльність школи, є дитина.
- ✓ **Автономія закладу освіти,** яка передбачає самостійність у виборі форм і методів навчання, визначення стратегії і напрямів розвитку закладу освіти, які відповідають нормативно-правовим документам, Державним стандартам загальної середньої освіти.
- ✓ **Цілісність системи управління якістю.** Усі компоненти діяльності закладу освіти взаємопов'язані, це створює взаємозалежність між ними.
- ✓ **Постійне вдосконалення.** Процес, за допомогою якого відбувається вдосконалення освітньої діяльності, підтримується дієвість закладу, забезпечується відповідність змінам у освітній сфері, створюються нові можливості.
- ✓ **Вплив зовнішніх чинників.** Система освітньої діяльності у закладі освіти не є замкнутою, на неї безпосередньо впливають зовнішні чинники – засновник, місцева громада, освітня політика держави.
- ✓ **Гнучкість і адаптивність.** Система освітньої діяльності змінюється під впливом сучасних тенденцій розвитку суспільства.

Розбудова внутрішньої системи забезпечення якості освітньої діяльності та якості освіти ґрунтується на критеріях самооцінювання якості освітньої діяльності за навчальний рік,

управлінських процесів та охоплюють освітнє середовище, управлінські процеси, якість педагогічної діяльності, систему оцінювання навчальних досягнень учнів.

Положення про внутрішню систему забезпечення якості освіти складається з 6 розділів:

Розділ 1. Загальні положення про внутрішню систему забезпечення якості освіти

Розділ 2. Внутрішня система забезпечення якості освітньої діяльності та якості освіти в закладі

Розділ 3. Система оцінювання освітнього середовища Вапнярської загальноосвітньої школи I-III ступенів №2

Розділ 4. Система оцінювання освітньої діяльності здобувачів освіти Вапнярської загальноосвітньої школи I-III ступенів №2

Розділ 5. Система оцінювання педагогічної діяльності педагогів Вапнярської загальноосвітньої школи I-III ступенів №2

Розділ 6. Система оцінювання управлінської діяльності Вапнярської загальноосвітньої школи I-III ступенів №2

ПОЛОЖЕННЯ

про внутрішню систему забезпечення якості освіти в закладі

I. ЗАГАЛЬНІ ПОЛОЖЕННЯ

1.1. Положення про внутрішню систему забезпечення якості освіти розроблено відповідно до вимог Закону України «Про освіту» (частина 3 стаття 41. Система забезпечення якості освіти) та рекомендацій Державної служби якості освіти України до побудови внутрішньої системи забезпечення якості освіти в навчальному закладі (Абетка для директора).

1.2. Положення поширюється на всіх працівників навчального закладу та учасників освітнього процесу.

1.3. Внутрішня система забезпечення якості освіти в закладі створюється з метою:

- ✓ визначення загальної структури системи забезпечення якості освітньої діяльності та якості освіти;
- ✓ конкретизації змісту процедур контролю якості;
- ✓ розподілу сфер відповідальності за функціонування системи внутрішнього забезпечення якості освіти.

1.4. Внутрішня система забезпечення якості освіти в закладі ґрунтується на таких принципах:

- ✓ відповідності Державним стандартам якості початкової, базової і повної середньої освіти;
- ✓ системності в управлінні якістю освітнього процесу;
- ✓ комплексності в управлінні процесом контролю якості освітньої діяльності;
- ✓ систематичності у здійсненні моніторингових процедур з якості;

- ✓ неперервності підвищення якості освітніх послуг.

1.5. Внутрішня система забезпечення якості освіти в закладі включає:

- ✓ стратегію та процедури забезпечення якості освіти;
- ✓ систему та механізми забезпечення академічної доброчесності;
- ✓ оприлюдненні критерії, правила і процедури оцінювання педагогічної діяльності педагогічних працівників;
- ✓ оприлюдненні критерії, правила і процедури оцінювання управлінської діяльності керівних працівників закладу освіти;
- ✓ забезпечення наявності інформаційних систем для ефективного управління закладом освіти;
- ✓ створення в закладі освіти відповідного освітнього середовища, універсального дизайну та розумного пристосування (створення в закладі освіти інклюзивного освітнього середовища).

1.6. Визначено чотири напрями внутрішньої системи забезпечення якості освітньої діяльності та якості освіти закладу:

- ✓ освітнє середовище;
- ✓ система оцінювання освітньої діяльності учнів,
- ✓ система педагогічної діяльності,
- ✓ система управлінської діяльності.

1.7. Визначено 100 бальну систему оцінювання кожного з чотирьох напрямків внутрішньої системи забезпечення якості освітньої діяльності. Якість освіти закладу визначається як середнє арифметичне по чотирьох напрямках. Комплексне самооцінювання здійснюється щорічно.

1.8. За результатами оцінювання внутрішньої системи забезпечення якості освітньої діяльності та якості освіти ввести такі рівні:

- ✓ низький рівень (від 0 до 25 балів);
- ✓ рівень, що вимагає покращення (від 26 до 50 балів);
- ✓ достатній рівень (від 51 до 75 балів);
- ✓ високий рівень (від 76 до 100 балів).

1.9. Колегіальним органом управління навчальним закладом, який визначає систему та затверджує процедури внутрішнього забезпечення якості освіти є педагогічна рада.

2. ВНУТРІШНЯ СИСТЕМА ЗАБЕЗПЕЧЕННЯ ЯКОСТІ ОСВІТНЬОЇ ДІЯЛЬНОСТІ ТА ЯКОСТІ ОСВІТИ В ЗАКЛАДІ

2.1. Стратегія та процедура забезпечення якості освіти.

2.1.1. Забезпечення якості освіти є багатоплановим і передбачає:

- ✓ наявність необхідних ресурсів (кадрових, фінансових, матеріальних, інформаційних, тощо);
- ✓ організацію освітнього процесу;

- ✓ контроль освітньої діяльності;
- ✓ якість підготовки працівників на всіх рівнях;
- ✓ надання якісної освіти здобувачам освіти.

2.1.2. Стратегія та процедура забезпечення якості освіти базується на наступних принципах:

- ✓ принцип процесного підходу, що розглядає діяльність закладу як сукупність освітніх процесів, які спрямовані на реалізацію визначених закладом стратегічних цілей, при цьому управління якістю освітніх послуг реалізується через функції планування, організації, мотивації та контролю;
- ✓ принцип цілісності, який вимагає єдності впливів освітньої діяльності, їх підпорядкованості, визначеній меті якості освітнього процесу;
- ✓ принцип безперервності, що свідчить про необхідність постійної реалізації суб'єктами освітньої діяльності на різних етапах процесу підготовки випускника закладу;
- ✓ принцип розвитку, що виходить з необхідності вдосконалення якості освітнього процесу відповідно до зміни внутрішнього та зовнішнього середовища, аналізу інформації про результативність освітньої діяльності;
- ✓ принцип партнерства, що враховує взаємозалежність та взаємну зацікавленість суб'єктів освітнього процесу, відповідно до їх поточних та майбутніх потреб у досягненні високої якості освітнього процесу.

2.1.3. Основні завдання стратегії:

- ✓ новий зміст;
- ✓ педагогіка партнерства;
- ✓ орієнтація на учня;
- ✓ сучасне освітнє середовище;
- ✓ виховання на цінностях.

2.1.4. Система внутрішнього забезпечення якості освіти включає в себе здійснення таких процедур і заходів:

- ✓ вдосконалення планування освітньої діяльності, через моніторинг та оновлення освітньої програми;
- ✓ підвищення якості підготовки здобувачів освіти, шляхом впровадження нових освітніх технологій та методик навчання;
- ✓ підвищення кваліфікації педагогічних працівників для покращення кадрового потенціалу навчального закладу;
- ✓ забезпечення наявності необхідних ресурсів для організації освітнього процесу та підтримки здобувачів освіти.

2.1.5. Процедура забезпечення якості освіти повинна бути об'єктивною, відкритою, інформаційною, прозорою.

2.2. Система та механізми забезпечення академічної доброчесності.

Академічна доброчесність – це сукупність етичних принципів та визначених законом правил, якими мають керуватися учасники освітнього процесу під час навчання, викладання та провадження наукової (творчої) діяльності з метою забезпечення довіри до результатів навчання та/або наукових (творчих) досягнень.

2.2.1. Дотримання академічної доброчесності педагогічними працівниками передбачає:

- ✓ посилення на джерела інформації у разі використання ідей, розробок, тверджень, відомостей;
- ✓ дотримання норм законодавства про авторське право і суміжні права;
- ✓ надання достовірної інформації про методики і результати досліджень, джерела використаної інформації та власну педагогічну (науково-педагогічну, творчу) діяльність;
- ✓ контроль за дотриманням академічної доброчесності здобувачами освіти;
- ✓ об'єктивне оцінювання результатів навчання.

2.2.2. Дотримання академічної доброчесності здобувачами освіти передбачає:

- ✓ самостійне виконання навчальних завдань, завдань поточного та підсумкового контролю результатів навчання (для осіб з особливими освітніми потребами ця вимога стосується з урахуванням їхніх індивідуальних потреб і можливостей);
- ✓ посилення на джерела інформації у разі використання ідей, розробок, тверджень, відомостей;
- ✓ дотримання норм законодавства про авторське право і суміжні права;
- ✓ надання достовірної інформації про результати власної навчальної (творчої) діяльності, використані методики досліджень і джерела інформації.

2.2.3. Порушенням академічної доброчесності вважається:

- ✓ академічний плагіат – оприлюднення (частково або повністю) наукових (творчих) результатів, отриманих іншими особами, як результатів власного дослідження (творчості) та/або відтворення опублікованих текстів (оприлюднених творів мистецтва) інших авторів без зазначення авторства;
- ✓ самоплагіат – оприлюднення (частково або повністю) власних раніше опублікованих наукових результатів як нових наукових результатів;
- ✓ фабрикація – вигадкування даних чи фактів, що використовуються в освітньому процесі або наукових дослідженнях;
- ✓ фальсифікація – свідомо зміна чи модифікація вже наявних даних, що стосуються освітнього процесу чи наукових досліджень;
- ✓ списування – виконання письмових робіт із залученням зовнішніх джерел інформації, крім дозволених для використання, зокрема під час результатів навчання;
- ✓ обман – надання завідомо неправдивої інформації щодо власної освітньої (наукової, творчої) діяльності чи організації освітнього процесу; формами обману є, зокрема, академічний плагіат, самоплагіат, фабрикація, фальсифікація та списування;

- ✓ хабарництво – надання (отримання) учасником освітнього процесу чи пропозиція щодо надання (отримання) коштів, майна, послуг, пільг чи будь-яких інших благ матеріального або нематеріального характеру з метою отримання неправомірної переваги в освітньому процесі;
- ✓ необ'єктивне оцінювання – свідоме завищення або заниження оцінки результатів навчання здобувачів освіти.

2.2.4. За порушення академічної доброчесності педагогічні працівники закладу можуть бути притягнені до такої академічної відповідальності:

- ✓ відмова в присвоєнні або позбавлення присвоєного педагогічного звання, кваліфікаційної категорії;
- ✓ позбавлення права брати участь у роботі визначених законом органів чи займати визначені законом посади.

2.2.5. За порушення академічної доброчесності здобувачі освіти можуть бути притягнені до такої академічної відповідальності:

- ✓ повторне проходження оцінювання (самостійна, контрольна робота тощо);
- ✓ повторне проходження відповідного освітнього компонента освітньої програми.

2.2.6. Види академічної відповідальності учасників освітнього процесу за конкретні порушення академічної доброчесності визначені Положенням про академічну доброчесність учасників освітнього процесу закладу освіти.

2.2.7.Кожна особа, стосовно якої порушено питання про порушення нею академічної доброчесності, має такі права:

- ✓ ознайомлюватися з усіма матеріалами перевірки щодо встановлення факту порушення академічної доброчесності, подавати до них зауваження;
- ✓ особисто або через представника надавати усні та письмові пояснення або відмовитися від надання будь-яких пояснень, брати участь у дослідженні доказів порушення академічної доброчесності;
- ✓ знати про дату, час і місце та бути присутнім під час розгляду питання про встановлення факту порушення академічної доброчесності та притягання її до академічної відповідальності;
- ✓ оскаржувати рішення про притягнення до академічної відповідальності до органу, уповноваженого розглядати апеляції, або до суду.

2.3. Критерії ,правила і процедури оцінювання здобувачів освіти

2.3.1. Система оцінювання здобувачів освіти здійснюється за наступними напрямками:

- ✓ наявність відкритої, прозорої і зрозумілої для здобувачів освіти системи оцінювання їх навчальних досягнень;
- ✓ застосування внутрішнього моніторингу, що передбачає систематичне відстеження та коригування результатів навчання кожного здобувача освіти;

- ✓ спрямованість системи оцінювання на формування у здобувачів освіти відповідальності за результати свого навчання, здатності до самооцінки.

2.3.2. Результати освітньої діяльності учнів на всіх етапах освітнього процесу є знання, уміння, навички та сформовані компетентності, як загальна здатність, що базується на знаннях, досвіді та цінностях особистості. Вимоги до обов'язкових результатів навчання визначаються з урахуванням компетентнісного підходу до навчання, в основу якого покладено ключові компетентності.

2.3.3. Основні функції оцінювання навчальних досягнень учнів:

- ✓ **Контролююча** - визначає рівень досягнень кожного учня (учениці), готовність до засвоєння нового матеріалу, що дає змогу вчителю відповідно планувати й викладати навчальний матеріал;
- ✓ **Навчальна** - сприяє повторенню, уточненню й поглибленню знань, їх систематизації, вдосконаленню умінь та навичок;
- ✓ **Діагностико-коригувальна** - з'ясовує причини труднощів, які виникають в учня (учениці) в процесі навчання; виявляє прогалини у засвоєному, вносить корективи, спрямовані на їх усунення;
- ✓ **Стимульовально-мотиваційна** - формує позитивні мотиви навчання;
- ✓ **Виховна** - сприяє формуванню умінь відповідально й зосереджено працювати, застосовувати прийоми контролю й самоконтролю, рефлексії навчальної діяльності.

2.3.4. При оцінюванні навчальних досягнень учнів враховуються:

- ✓ характеристики відповіді учня: правильність, логічність, обґрунтованість, цілісність;
- ✓ якість знань: повнота, глибина, гнучкість, системність, міцність;
- ✓ сформованість предметних умінь і навичок;
- ✓ рівень володіння розумовими операціями: вміння аналізувати, синтезувати, порівнювати, абстрагувати, класифікувати, узагальнювати, робити висновки тощо;
- ✓ досвід творчої діяльності (вміння виявляти проблеми та розв'язувати їх, формулювати гіпотези);
- ✓ самостійність оцінних суджень.

2.3.5. Навчальні досягнення здобувачів у 1-2 класах підлягають вербальному, формульованому оцінюванню, у 3-4 – формульованому та підсумковому (бальному) оцінюванню. Формульоване оцінювання учнів 1 класу проводиться відповідно до Методичних рекомендацій щодо формульованого оцінювання учнів 1 класу (листи МОН від 18.05.2018 №2.2.-1250 та від 21.05.2018 №2.2.-1255), 2 класу – відповідно до Методичних рекомендацій щодо формульованого оцінювання учнів 2 класу (Наказ МОН України від 27.08.2019 №1154).

2.3.6. Навчальні досягнення учнів 3-4 класів оцінюються відповідно критеріїв оцінювання навчальних досягнень учнів, затверджених наказом МОН України від 21.08.2013 №1222 «Про затвердження орієнтовних вимог оцінювання навчальних досягнень учнів з базових дисциплін в системі загальної середньої освіти», наказу МОН України від 19.08.2016

№1009 «Про внесення змін до наказу МОН України від 21.08.2013 №1222», учнів 5-9 класів – згідно наказу МОН України від 05.05.2008 №371 «Загальні критерії оцінювання навчальних досягнень учнів у системі загальної середньої освіти».

2.3.7. Критерії оцінювання навчальних досягнень реалізуються в нормах оцінок, які встановлюють чітке співвідношення між вимогами до знань, умінь і навичок, які оцінюються, та показником оцінки в балах.

Рівні навчальних досягнень	Бали	Загальні критерії оцінювання навчальних досягнень учнів
I. Початковий	1	Учень (учениця) розрізняє об'єкти вивчення
	2	Учень (учениця) відтворює незначну частину навчального матеріалу, має нечіткі уявлення про об'єкт вивчення
	3	Учень (учениця) відтворює частину навчального матеріалу; з допомогою вчителя виконує елементарні завдання
II. Середній	4	Учень (учениця) з допомогою вчителя відтворює основний навчальний матеріал, може повторити за зразком певну операцію, дію
	5	Учень (учениця) відтворює основний навчальний матеріал, здатний з помилками й неточностями дати визначення понять, сформулювати правило
	6	Учень (учениця) виявляє знання й розуміння основних положень навчального матеріалу. Відповідь його(її) правильна, але недостатньо осмислена. Вміє застосовувати знання при виконанні завдань за зразком
III. Достатній	7	Учень (учениця) правильно відтворює навчальний матеріал, знає основоположні теорії і факти, вміє наводити окремі власні приклади на підтвердження певних думок, частково контролює власні навчальні дії
	8	Знання учня (учениці) є достатніми, він (вона) застосовує вивчений матеріал у стандартних ситуаціях, намагається аналізувати, встановлювати найсуттєвіші зв'язки і залежність між явищами, фактами, робити висновки, загалом контролює власну діяльність. Відповідь його (її) логічна, хоч і має неточності
	9	Учень (учениця) добре володіє вивченим матеріалом, застосовує знання в стандартних ситуаціях, вміє аналізувати й систематизувати інформацію, використовує загальновідомі докази із самостійною і правильною аргументацією
IV. Високий	10	Учень (учениця) має повні, глибокі знання, здатний(а) використовувати їх у практичній діяльності, робити висновки, узагальнення
	11	Учень (учениця) має гнучкі знання в межах вимог навчальних програм, аргументовано використовує їх у різних ситуаціях, вміє знаходити інформацію та аналізувати її, ставити і розв'язувати проблеми
	12	Учень (учениця) має системні, міцні знання в обсязі та в межах вимог навчальних програм, усвідомлено використовує їх у стандартних та нестандартних ситуаціях. Вміє самостійно аналізувати, оцінювати, узагальнювати опанований матеріал, самостійно користуватися джерелами інформації, приймати рішення

2.3.8. Види оцінювання навчальних досягнень.

Видами оцінювання навчальних досягнень учнів є поточне, тематичне, семестрове, річне оцінювання та державна підсумкова атестація.

Поточне оцінювання - це процес встановлення рівня навчальних досягнень учня (учениці) в оволодінні змістом предмета, уміннями та навичками відповідно до вимог навчальних програм.

Об'єктом поточного оцінювання рівня навчальних досягнень учнів є знання, вміння та навички, самостійність оцінних суджень, досвід творчої діяльності та емоційно-ціннісного ставлення до навколишньої дійсності.

Поточне оцінювання здійснюється у процесі поурочного вивчення теми. Його основними завдання є: встановлення й оцінювання рівнів розуміння і первинного засвоєння окремих елементів змісту теми, встановлення зв'язків між ними та засвоєним змістом попередніх тем, закріплення знань, умінь і навичок.

Формами поточного оцінювання є індивідуальне, групове та фронтальне опитування; робота з діаграмами, графіками, схемами; зарисовки біологічних об'єктів; робота з контурними картами; виконання учнями різних видів письмових робіт; взаємоконтроль учнів у парах і групах; самоконтроль тощо. В умовах упровадження зовнішнього незалежного оцінювання особливого значення набуває тестова форма контролю та оцінювання навчальних досягнень учнів.

Інформація, отримана на підставі поточного контролю, є основною для коригування роботи вчителя на уроці.

Тематичному оцінюванню навчальних досягнень підлягають основні результати вивчення теми (розділу).

Тематичне оцінювання навчальних досягнень учнів забезпечує:

- ✓ усунення безсистемності в оцінюванні;
- ✓ підвищення об'єктивності оцінки знань, навичок і вмінь;
- ✓ індивідуальний та диференційований підхід до організації навчання;
- ✓ систематизацію й узагальнення навчального матеріалу;
- ✓ концентрацію уваги учнів до найсуттєвішого в системі знань з кожного предмета.

Тематична оцінка виставляється на підставі результатів опанування учнями матеріалу теми впродовж її вивчення з урахуванням поточних оцінок, різних видів навчальних робіт (практичних, лабораторних, самостійних, творчих, контрольних робіт) та навчальної активності школярів.

Перед початком вивчення чергової теми всі учні мають бути ознайомлені з тривалістю вивчення теми (кількість занять); кількістю й тематикою обов'язкових робіт і термінами їх проведення; умовами оцінювання.

Оцінка за семестр виставляється за результатами тематичного оцінювання, а за рік - на основі семестрових оцінок.

Учень (учениця) має право на підвищення семестрової оцінки. При цьому потрібно мати на увазі, що відповідно до Положення про золоту медаль "За високі досягнення в навчанні" та срібну медаль "За досягнення в навчанні", затвердженого наказом Міністерства освіти і науки України від 17.03.08 № 186 та погоджено Міністерством юстиції України № 279/14970 від 02.04.08, підвищення результатів семестрового оцінювання шляхом переатестації не дає підстав для нагородження випускників золотою або срібною медалями.

2.4. Критерії, правила і процедури оцінювання педагогічної діяльності педагогічних працівників

2.4.1. Оцінювання педагогічної діяльності педагогічних працівників відбувається через:

- ✓ ефективне планування та прогнозування педагогічними працівниками своєї діяльності, використання сучасних освітніх технологій, форм організації освітнього процесу та підходів до оцінювання навчальних досягнень із метою формування ключових компетентностей і наскрізних умінь здобувачів освіти;
- ✓ постійне підвищення рівня професійної компетентності та майстерності педагогічних працівників;
- ✓ налагодження партнерських взаємовідносин із здобувачами освіти, їх батьками та іншими законними представниками, працівниками закладу освіти;
- ✓ організацію педагогічної діяльності та навчання здобувачів освіти на засадах академічної доброчесності.

2.4.2 . Процедура оцінювання педагогічної діяльності педагогічних працівників включає в себе атестацію та сертифікацію.

Атестація педагогічних працівників – це система заходів, спрямованих на всебічне та комплексне оцінювання педагогічної діяльності педагогічних працівників. Атестація педагогічних працівників здійснюється відповідно до Типового положення про атестацію педагогічних працівників, затвердженого наказом МОН України від 06.10.2010 із змінами, внесеними згідно з наказом МОН України від 20.12.2011 №1473, наказом МОН України від 08.08.2013 №1135.

2.4.3. Щорічне підвищення кваліфікації педагогічних працівників.

Щорічне підвищення кваліфікації педагогічних працівників закладів загальної середньої освіти здійснюється відповідно до Закону України «Про освіту» та листа МОН №1/9-683 від 04.11.2019 «Щодо підвищення кваліфікації та атестації педагогічних працівників». Педагогічні працівники зобов'язанні щороку підвищувати кваліфікацію, загальний обсяг академічних годин – не менше ніж 150 годин на 5 років.

2.4.4. Одним із принципів організації атестації – здійснення комплексної оцінки діяльності педагогічного працівника, яка передбачає забезпечення всебічного розгляду матеріалів з досвіду роботи, вивчення необхідної документації, порівняльний аналіз результатів діяльності впродовж усього періоду від попередньої атестації. З метою об'єктивної атестації здійснюється всебічний аналіз освітнього процесу у закладі, вивчення думки батьків, учнів та колег вчителя, який атестується.

2.4.5. Сертифікація педагогічних працівників – це зовнішнє оцінювання професійних компетентностей педагогічного працівника (у тому числі з педагогіки та психології, практичних вмінь застосування сучасних методів і технологій навчання), що здійснюється шляхом незалежного тестування, самооцінювання та вивчення практичного досвіду роботи.

2.4.6. Сертифікація педагогічних працівників відбувається на добровільних засадах виключно за його ініціативою.

2.4.7. Моніторинг якості освіти.

Моніторинг якості освіти – це система послідовних і систематичних заходів, що здійснюються з метою виявлення та відстеження тенденції у розвитку якості освіти в країні, на окремих територіях, у закладах освіти (інших суб'єктах освітньої діяльності),

встановлення відповідності фактичних результатів освітньої діяльності її заявленим цілям, а також оцінювання ступеня, напряму і причин відхилень від цілей.

Моніторинг якості освіти може бути внутрішній та зовнішній.

Внутрішній моніторинг якості освіти проводиться закладом освіти (іншими суб'єктами освітньої діяльності).

Завдання моніторингу:

- ✓ здійснення систематичного контролю за освітнім процесом у школі;
- ✓ створення власної системи неперервного і тривалого спостереження, оцінювання стану освітнього процесу;
- ✓ аналіз чинників впливу на результативність успішності, підтримка високої мотивації навчання;
- ✓ створення оптимальних соціально-психологічних умов для саморозвитку та самореалізації здобувачів освіти і педагогів;
- ✓ прогнозування на підставі об'єктивних даних динаміки й тенденції розвитку освітнього процесу в школі.

Предметом моніторингу є якість освітнього процесу в закладі освіти.

Об'єктом моніторингу є:

- ✓ здобувач освіти;
- ✓ педагогічний працівник;
- ✓ адміністрація закладу.

Суб'єктом моніторингу виступають:

- ✓ моніторингова група;
- ✓ адміністрація закладу;
- ✓ органи управління освітою (різних рівнів).

Основними формами моніторингу є:

- ✓ самооцінювання власної діяльності педагогами, здобувачами освіти, адміністрацією;
- ✓ внутрішня оцінка діяльності адміністрацією, керівниками методичних об'єднань (проведення контрольних робіт, участь в олімпіадах, Всеукраїнських конкурсах, відвідування уроків);
- ✓ зовнішнє оцінювання діяльності органами управління освітою.

Критерії моніторингу:

- ✓ об'єктивність;
- ✓ систематичність;
- ✓ відповідність завдань змісту досліджуваного матеріалу, чіткість оцінювання, шляхи перевірки результатів;
- ✓ надійність;
- ✓ гуманізм (в умовах довіри, поваги до особистості).

Для вивчення якості освітньої діяльності у закладі можна використовувати такі методи збору інформації та інструменти:

1. Опитування:

- ✓ анкетування учасників освітнього процесу (педагогів, учнів, батьків);
- ✓ інтерв'ю (з педагогічними працівниками, представниками учнівського самоврядування, педагогами);
- ✓ фокус-групи (з батьками, учнями, представниками учнівського самоврядування, педагогами);

2. Вивчення документації (річний план роботи, освітня програма закладу, протоколи засідань педагогічної ради, класні журнали тощо);

3. Визначення рівня навчальних досягнень здобувачів освіти (контрольний зріз знань).

2.4.8. Основні етапи моніторингу освітньої діяльності закладу:

- створення комісій, робочих груп для вивчення та оцінювання системи забезпечення якості освіти за кожним з напрямків;
- комісія, спираючись на освітню програму закладу, стратегію розвитку закладу та річний план роботи закладу вивчає та оцінює освітню діяльність;
- комісія формує звіт про вивчення та оцінювання системи забезпечення якості освіти, та звітує на педагогічній раді закладу;
- рішенням педради визначаються шляхи удосконалення якості освітньої діяльності та якості освіти на наступний навчальний рік.
- щорічний звіт оприлюднюється на сайті закладу освіти.

2.5. Критерії, правила і процедури оцінювання управлінської діяльності керівних працівників закладу освіти:

2.5.1. Управлінська діяльність керівних працівників закладу освіти передбачає вирішення низки концептуальних положень, а саме:

- ✓ створення умов для переходу від адміністративного стилю управління до громадсько-державного;
- ✓ правильне розуміння, роз'яснення та втілення в життя основних нормативів і директивних документів про освіту;
- ✓ прогнозування перспективи розвитку навчального закладу, результативності його діяльності, вміння виділяти в педагогічних процесах суттєве;
- ✓ раціональне розміщення педагогічних кадрів, створення умов для їхньої продуктивної праці та підвищення професійної компетентності;
- ✓ забезпечення оптимальної організації освітнього процесу, який би забезпечував належний рівень освіченості і вихованості випускників та підготовку їх до життя в сучасних умовах;
- ✓ визначення найбільш ефективних для керівництва шляхів і форм реалізації стратегічних завдань, які б повною мірою відповідали особливостям роботи закладу та діловим якостям адміністрації, раціональне планування часу всіма працівниками закладу;
- ✓ поповнення матеріально-технічної бази та створення умов для її раціонального використання;
- ✓ забезпечення високого рівня працездатності всіх учасників освітнього процесу;
- ✓ створення здорової творчої атмосфери в педагогічному колективі.

2.5.2. Критерії оцінювання управлінської діяльності:

- ✓ наявність стратегії розвитку та системи планування діяльності закладу, моніторинг виконання поставлених цілей і завдань;
- ✓ формування відносин довіри, прозорості, дотримання етичних норм;
- ✓ ефективність кадрової політики та забезпечення можливостей для професійного розвитку педагогічних працівників;
- ✓ організація освітнього процесу на засадах людиноцентризму, прийняття управлінських рішень на основі конструктивної співпраці учасників освітнього процесу, взаємодії закладу освіти з місцевою громадою;
- ✓ формування та забезпечення реалізації політики академічної доброчесності.

2.5.3. Процедура та правила оцінювання управлінської діяльності керівного складу закладу освіти.

Процедура та правила оцінювання управлінської діяльності керівного складу закладу освіти визначені Типовим положенням про атестацію педагогічних працівників,

затвердженого наказом Міністерства освіти і науки України від 06.10.2010 із змінами, внесеними згідно з наказом Міністерства освіти і науки, молоді та спорту від 20.12.2011 №1473, наказом Міністерства освіти і науки України від 08.08.2013 №1135.

2.6. Забезпечення наявності інформаційних систем для ефективного управління навчальним закладом освіти.

2.6.1. Основні функції інформаційного забезпечення в управлінні закладом:

- ✓ забезпечення учасників освітнього процесу інформацією, необхідною для взаємодії учнів, вчителів, батьків та адміністрації;
- ✓ інформування про стан освітнього процесу в навчальному закладі, про забезпеченість засобами навчання, про рівень навчальних досягнень учнів та професійну кваліфікацію вчителів;
- ✓ систематичне виявлення рівнів розвитку інтелекту, емоційно-психічного і фізичного здоров'я, освітніх потреб учнів;
- ✓ інформування педагогічних працівників про залучення батьків у процес виховання і навчання своїх дітей.

2.6.2. Завдання інформаційних систем в управлінні закладом освіти:

- ✓ забезпечення єдиного порядку документування, організація роботи з документами;
- ✓ впровадження в роботу з документами новітніх інформаційних технологій;
- ✓ забезпечення адміністрування веб-сайту, актуалізації інформації на ньому, безпеки захисту інформації, інформаційної безпеки, супровід роботи електронної пошти;
- ✓ висвітлення через засоби масової інформації діяльність закладу;
- ✓ розгляд запитів на публічну інформацію, звернення громадян.

2.7. Створення в закладі відповідного освітнього середовища, універсального дизайну та розумного пристосування

2.7.1. Критерії безпечного освітнього середовища:

- ✓ приміщення і територія закладу є безпечними та комфортними для навчання та праці;
- ✓ заклад забезпечений навчальними та іншими приміщеннями з відповідним обладнанням, що необхідні для реалізації освітньої програми;
- ✓ здобувачі освіти та працівники закладу обізнані з вимогами охорони праці, безпеки життєдіяльності, пожежної безпеки, правилами поведінки в умовах надзвичайних ситуацій і дотримуються їх;
- ✓ працівники обізнані з правилами поведінки в разі нещасного випадку зі здобувачами освіти та працівниками закладу чи раптового погіршення їх стану здоров'я і вживають необхідних заходів у таких ситуаціях;
- ✓ у закладі створені умови для харчування здобувачів освіти і працівників;
- ✓ у закладі створені умови для безпечного використання мережі Інтернет, в учасників освітнього процесу формуються навички безпечної поведінки в Інтернеті;
- ✓ у закладі освіти застосовуються підходи для адаптації та інтеграції здобувачів освіти до освітнього процесу, професійної адаптації працівників.

2.7.2. Критерії оцінювання безпеки середовища щодо запобігання будь-яких форм насильства та дискримінації:

- у закладі розроблені та реалізуються заходи щодо запобігання будь-яким проявам дискримінації, булінгу;

- у закладі діють правила поведінки учасників освітнього процесу, забезпечується дотримання етичних норм, поваги до гідності, прав і свобод людини;
- керівництво закладу, педагогічні працівники протидіють булінгу, іншому насильству, дотримуються порядку реагування на їх прояви;
- у закладі організована робота психологічної служби з питань супроводу учасників освітнього процесу, які вчинили булінг, стали його свідками або постраждали від булінгу, іншого насильства;
- заклад взаємодіє з органами та службами щодо захисту прав дітей, правоохоронними органами.

2.7.3. Критерії оцінювання інклюзивного, розвивального та мотивуючого до навчання освітнього середовища:

- приміщення та територія закладу облаштовуються з урахуванням принципів універсального дизайну та розумного пристосування;
- у закладі застосовуються методики та технології роботи з дітьми з особливими освітніми потребами;
- заклад взаємодіє з батьками дітей з особливими освітніми потребами, фахівцями інклюзивно-ресурсного центру, залучає їх до необхідної підтримки дітей під час здобуття освіти;
- освітнє середовище закладу мотивує здобувачів освіти до оволодіння ключовими компетентностями та наскрізними вміннями, ведення здорового способу життя;
- у закладі створено простір інформаційної взаємодії та соціально-культурної комунікації учасників освітнього процесу (бібліотека, інформаційно-ресурсний центр).

3. Система оцінювання освітнього середовища Ваняярської загальноосвітньої школи I-III ступенів №2

Вимога/правило організації освітніх і управлінських процесів закладу освіти та внутрішньої системи забезпечення якості освіти	Критерії оцінювання	Індикатори (показники критерію/як я це можу виміряти або описати)	Інструменти (в який спосіб я можу отримати необхідну інформацію)	Джерела	Рівні
1	2	3	4	5	6
1.1. Забезпечення комфортних і безпечних умов навчання та праці	1.1.1. Приміщення і територія комунального закладу є безпечними та комфортними для навчання та праці	<input type="checkbox"/> кількість звернень щодо безпеки та комфорту приміщень і території закладу освіти для навчання та праці <input type="checkbox"/> кількість нещасних випадків в закладі за оціночний період <input type="checkbox"/> частка учасників освітнього процесу, що вважають приміщення і	<input type="checkbox"/> опитування учасників <input type="checkbox"/> вивчення документів <input type="checkbox"/> спостереження <input type="checkbox"/> контрольні заміри (внутрішній, зовнішній аудит)	<input type="checkbox"/> результати анкетування <input type="checkbox"/> звернення <input type="checkbox"/> акти Н1-Н5 <input type="checkbox"/> результати спостереження	

		<p>території закладу безпечними та комфортними для навчання та праці</p> <ul style="list-style-type: none"> <input type="checkbox"/> наповнюваність (відповідність проектній потужності) <input type="checkbox"/> якість капітальних та поточних ремонтних робіт <input type="checkbox"/> тепловий режим, освітлення, водопостачання <input type="checkbox"/> відгуки учнів, батьків, жителів громади щодо ЗЗСО в ЗМІ <input type="checkbox"/> доступність для територіальної громади (транспорт, умови доступу для осіб з ООП) 			
	<p>1.1.2. Комунальний заклад забезпечений навчальними та іншими приміщеннями з відповідним обладнанням, що необхідні для реалізації освітньої програми</p>	<ul style="list-style-type: none"> <input type="checkbox"/> частка наявних навчальних кабінетів від потреби <input type="checkbox"/> частка забезпеченості закладу спортивними залами <input type="checkbox"/> частка забезпеченості закладу комп'ютерами <input type="checkbox"/> забезпеченість навчальних кабінетів обладнанням відповідно до вимог (%) <input type="checkbox"/> відповідність спортивних залів, майданчиків, спеціальних кабінетів, навчальних майстерень стандартом забезпечення обладнання <input type="checkbox"/> рівень володіння і використання обладнання в освітньому процесі 	<ul style="list-style-type: none"> <input type="checkbox"/> вивчення документів <input type="checkbox"/> плановий моніторинг <input type="checkbox"/> спостереження за ходом освітнього процесу 	<ul style="list-style-type: none"> <input type="checkbox"/> паспорти кабінетів <input type="checkbox"/> інвентарна книга закладу <input type="checkbox"/> результати спостереження 	
	<p>1.1.3. Здобувачі освіти та працівники комунального закладу обізнані з вимогами охорони праці, безпеки життєдіяльності, пожежної безпеки, правилами поведінки в умовах надзвичайних ситуацій і дотримуються їх</p>	<ul style="list-style-type: none"> <input type="checkbox"/> частка здобувачів освіти та працівників закладу освіти, які обізнані з вимогами охорони праці, безпеки життєдіяльності, пожежної безпеки, правилами поведінки в умовах надзвичайних ситуацій <input type="checkbox"/> частка здобувачів освіти та працівників закладу освіти, які дотримуються вимог охорони праці, безпеки життєдіяльності, пожежної безпеки, правил поведінки в умовах надзвичайних ситуацій <input type="checkbox"/> наявність посади з ОП <input type="checkbox"/> кількість, якість, регулярність проведення навчання з ОП, ЦЗ, БЖ 	<ul style="list-style-type: none"> <input type="checkbox"/> вивчення документів <input type="checkbox"/> опитування <input type="checkbox"/> спостереження <input type="checkbox"/> експеримент <input type="checkbox"/> тижневик ПБ з практичним застосуванням навичок <input type="checkbox"/> навчальна евакуація <input type="checkbox"/> день ЦЗ 	<ul style="list-style-type: none"> <input type="checkbox"/> журнали реєстрації інструктажів <input type="checkbox"/> результати опитування <input type="checkbox"/> результати спостереження <input type="checkbox"/> результати експерименту <input type="checkbox"/> правила ПБ <input type="checkbox"/> посадові інструкції <input type="checkbox"/> інструкції з ОП 	
	<p>1.1.4. Працівники</p>	<ul style="list-style-type: none"> <input type="checkbox"/> частка працівників 	<ul style="list-style-type: none"> <input type="checkbox"/> опитування 	<ul style="list-style-type: none"> <input type="checkbox"/> результати 	

	обізнані з правилами поведінки в разі нещасного випадку зі здобувачами освіти та працівниками закладу освіти чи раптового погіршення їх стану здоров'я і вживають необхідних заходів у таких ситуаціях	обізнаних з правилами поведінки в разі нещасного випадку зі здобувачами освіти та працівниками закладу освіти чи раптового погіршення їх стану здоров'я та використання їх <ul style="list-style-type: none"> <input type="checkbox"/> частка працівників, які пройшли навчання з надання домедичної допомоги <input type="checkbox"/> володіння працівників нормативною базою МОН (положення про порядок розслідування нещасного випадку) <input type="checkbox"/> регулярність проведення інструктажів з ОП та БЖ, якість ведення документації <input type="checkbox"/> регулярність практичних занять щодо формування відповідних навичок 	<ul style="list-style-type: none"> <input type="checkbox"/> навчання з ОП та БЖ, домедичної допомоги <input type="checkbox"/> контрольно-аналітична діяльність адміністрації ЗЗСО 	опитування, експериментів, внутрішнього контролю	
	1.1.5. У комунальному закладі створюються умови для харчування здобувачів освіти і працівників	<ul style="list-style-type: none"> <input type="checkbox"/> частка здобувачів освіти, охоплених харчуванням в закладі освіти <input type="checkbox"/> частка працівників, які харчуються в закладі освіти <input type="checkbox"/> дотримання санітарних норм і техніки безпеки <input type="checkbox"/> контроль за якістю продукції <input type="checkbox"/> контроль роботи персоналу <input type="checkbox"/> контроль надання послуг <input type="checkbox"/> проектна потужність їдальні 	<ul style="list-style-type: none"> <input type="checkbox"/> вивчення документів <input type="checkbox"/> спостереження <input type="checkbox"/> опитування учнів, вчителів, батьків <input type="checkbox"/> діагностика кількості людей, які харчуються 	<ul style="list-style-type: none"> <input type="checkbox"/> результати спостереження <input type="checkbox"/> результати опитування <input type="checkbox"/> плани роботи <input type="checkbox"/> сайт школи 	
	1.1.6. У комунальному закладі створюються умови для безпечного використання мережі Інтернет, в учасників освітнього процесу формуються навички безпечної поведінки в Інтернеті	<ul style="list-style-type: none"> <input type="checkbox"/> наявність антивірусного програмного забезпечення <input type="checkbox"/> використання блокування доступу до небезпечних інтернет-ресурсів <input type="checkbox"/> кількість заходів направлених на формування навички безпечної поведінки в Інтернеті <input type="checkbox"/> частка здобувачів освіти, які ознайомлені з правилами безпечної поведінки в Інтернеті <input type="checkbox"/> наявність сервера та програмного забезпечення для фільтрації контенту <input type="checkbox"/> проведення позакласних заходів «Безпечний Інтернет» <input type="checkbox"/> співпраця з громадськими організаціями 	<ul style="list-style-type: none"> <input type="checkbox"/> спостереження <input type="checkbox"/> опитування <input type="checkbox"/> вивчення документів <input type="checkbox"/> визначення та вивчення кількості відвідувачів електронних ресурсів <input type="checkbox"/> анкетування, інтерв'ювання учасників освітнього процесу <input type="checkbox"/> навчання працівників, практичне використання ресурсів Інтернету в освітньому просторі 	<ul style="list-style-type: none"> <input type="checkbox"/> результати спостереження <input type="checkbox"/> результати опитування <input type="checkbox"/> плани роботи <input type="checkbox"/> сайт школи 	
	1.1.7. У	<input type="checkbox"/> частка адаптованих учнів	<input type="checkbox"/>	<input type="checkbox"/> результати	

	комунальному закладі застосовуються підходи для адаптації та інтеграції здобувачів освіти до освітнього процесу, професійної адаптації працівників	1, 5,10 класів <input type="checkbox"/> частка молодших фахівців, які працюють в закладі від 2-х до 5-ти років <input type="checkbox"/> робота соціально-психологічної служби <input type="checkbox"/> робота класного керівника та вчителів-предметників <input type="checkbox"/> робота учнівського врядування, омбудсменів, медіаторів <input type="checkbox"/> Школа молодого педагога <input type="checkbox"/> педагоги-наставники <input type="checkbox"/> педради, семінари, тренінги, конференції	спостереження <input type="checkbox"/> опитування <input type="checkbox"/> вивчення документів <input type="checkbox"/> діагностування <input type="checkbox"/> анкетування <input type="checkbox"/> співбесіди <input type="checkbox"/> обмін досвідом	спостереження <input type="checkbox"/> результати опитування <input type="checkbox"/> кадрові накази		
1.2 Створення освітнього середовища вільного від будь - яких форм насильства та дискримінації	1.2.1.Комунальний заклад планує та реалізує діяльність щодо запобігання будь-яким проявам дискримінації, булінгу в закладі	<input type="checkbox"/> частка реалізованих заходів плану <input type="checkbox"/> частка учасників освітнього процесу, які вважають, що заклад освіти реалізує діяльність щодо запобігання будь-яким проявам дискримінації, булінгу в закладі <input type="checkbox"/> статистичні дані (злочини/правопорушення) <input type="checkbox"/> наявність скарг щодо прояву дискримінації булінгу в закладі від учасників освітнього процесу <input type="checkbox"/> наявність Плану заходів щодо запобігання будь-яким проявам дискримінації булінгу в закладі	<input type="checkbox"/> вивчення документів <input type="checkbox"/> опитування <input type="checkbox"/> аналіз даних <input type="checkbox"/> аналіз та опрацювання конкретних випадків <input type="checkbox"/> аналіз ходу виконання	<input type="checkbox"/> плани <input type="checkbox"/> результати опитування		
	1.2.2. Правила поведінки учасників освітнього процесу в комунальному закладі забезпечують дотримання етичних норм, повагу до гідності, прав і свобод людини	<input type="checkbox"/> наявність в закладі правил поведінки учасників освітнього процесу <input type="checkbox"/> частка учасників освітнього процесу, які ознайомлені з правилами поведінки <input type="checkbox"/> частка учасників освітнього процесу, які вважають, що правила забезпечують дотримання етичних норм, повагу до гідності, прав і свобод людини <input type="checkbox"/> наявність плану заходів щодо дотримання етичних норм, повагу до гідності, прав і свобод людини	<input type="checkbox"/> вивчення документів <input type="checkbox"/> опитування <input type="checkbox"/> моніторинг <input type="checkbox"/> аналіз та опрацювання <input type="checkbox"/> інтерв'ю	<input type="checkbox"/> правила поведінки учасників освітнього процесу <input type="checkbox"/> результати опитування		
	1.2.3. Керівник та заступники керівника (далі - керівництво) закладу освіти, педагогічні працівники протидіють	<input type="checkbox"/> кількість звернень щодо випадків булінгу <input type="checkbox"/> кількість доведених випадків <input type="checkbox"/> кількість конфліктних ситуацій за навчальний рік між учнями (педагогами та учнями, педагогами та	<input type="checkbox"/> вивчення документів	<input type="checkbox"/> заяви, доповідні		

	булінгу, іншому насильству, дотримуються порядку реагування на їх прояви	батьками, педагогами) <input type="checkbox"/> кількість звернень щодо замовчування випадків булінгу у закладі та (або) недотримання порядку реагування на їх прояви				
1.3. Формування інклюзивного, розвивального та мотивуючого до навчання освітнього простору	1.3.1. Приміщення та територія комунального закладу облаштовуються з урахуванням принципів універсального дизайну та/або розумного пристосування	<input type="checkbox"/> наявність пандусів (ліфта) <input type="checkbox"/> безпороговість приміщення <input type="checkbox"/> наявність ресурсної кімнати (медіатеки) <input type="checkbox"/> облаштовані спеціальні санвузли <input type="checkbox"/> спеціальні меблі (парти із заокругленими кутами) <input type="checkbox"/> облаштування кабінетів відповідно до нозологій <input type="checkbox"/> зручний під'їзд до школи з наявністю місць для паркування	<input type="checkbox"/> спостереження	<input type="checkbox"/> результати спостереження		
	1.3.2. У комунальному закладі застосовуються методики та технології роботи з дітьми з особливими освітніми потребами	<input type="checkbox"/> частка педагогів, які володіють (застосовують) методики та технології роботи з дітьми з ООП <input type="checkbox"/> частка педагогів, які вважають що заклад забезпечує необхідне обладнання для застосування їхньої методики та технології роботи з дітьми з ООП <input type="checkbox"/> частка педагогів, які вміють застосувати спеціальне обладнання під час роботи з дітьми з ООП	<input type="checkbox"/> опитування, спостереження, діагностування <input type="checkbox"/> курси підвищення кваліфікації педагогів <input type="checkbox"/> участь у фахових семінарах	<input type="checkbox"/> результати опитування педагогів		
	1.3.3. Комунальний заклад взаємодіє з батьками дітей з особливими освітніми потребами, фахівцями інклюзивно-ресурсного центру, залучає їх до необхідної підтримки дітей під час здобуття освіти	<input type="checkbox"/> частка батьків дітей з ООП, які вважають, що заклад взаємодіє з ними <input type="checkbox"/> кількість спільних заходів (семінари, консультації, тренінги, майстер-класи) з фахівцями ІРЦ. Просвітницька робота <input type="checkbox"/> рівень задоволення батьків наданням освітніх послуг дітям з ООП	<input type="checkbox"/> опитування <input type="checkbox"/> вивчення документів <input type="checkbox"/> анкетування	<input type="checkbox"/> результати опитування <input type="checkbox"/> плани роботи <input type="checkbox"/> результати анкетування		
	1.3.4. Освітнє середовище мотивує здобувачів освіти до оволодіння ключовими компетентностями та наскрізними вміннями, ведення здорового способу життя	<input type="checkbox"/> частка учнів, які вважають, що середовище мотивує до оволодіння ключовими компетентностями та наскрізними вміннями, ведення здорового способу життя <input type="checkbox"/> наявність спортивних споруд, майданчиків, стадіонів, залів <input type="checkbox"/> кількість учнів, які	<input type="checkbox"/> вивчення документів <input type="checkbox"/> анкетування <input type="checkbox"/> опитування <input type="checkbox"/> тестування <input type="checkbox"/> аналіз статистичних даних	<input type="checkbox"/> результати опитування <input type="checkbox"/> документи <input type="checkbox"/> державні стандарти		

	вчинили адміністративне порушення (розпиття алкогольних напоїв, тютюнопаління, вживання наркотичних речовин) <input type="checkbox"/> % людей, які можуть надати I домедичну допомогу, допомогу при надзвичайних ситуаціях			
1.3.5.У комунальному закладі створено простір інформаційної взаємодії та соціально-культурної комунікації учасників освітнього процесу (бібліотека, інформаційно-ресурсний центр тощо)	<input type="checkbox"/> частка учнів, які користуються шкільною бібліотекою <input type="checkbox"/> частка учнів, які вважають, що у закладі освіти створено осередки для їх інформаційної взаємодії та соціально-культурної комунікації <input type="checkbox"/> частка батьків, які вважають, що у закладі освіти створено осередки для інформаційної взаємодії та соціально-культурної комунікації учасників освітнього процесу	<input type="checkbox"/> опитування <input type="checkbox"/> спостереження	<input type="checkbox"/> результати опитування <input type="checkbox"/> результати спостереження	

4. Система оцінювання навчальних досягнень здобувачів освіти Ванярьської загальноосвітньої школи I-III ступенів №2

2.1. Наявність відкритої, прозорої і зрозумілої для здобувачів освіти системи оцінювання їх навчальних досягнень	2.1.1. Здобувачі освіти отримують від педагогічних працівників інформацію про критерії, правила та процедури оцінювання навчальних досягнень	<input type="checkbox"/> частка учнів, яка отримує вичерпну інформацію щодо критеріїв оцінювання	<input type="checkbox"/> спостереження <input type="checkbox"/> анкетування (опитування: усне або письмове)	<input type="checkbox"/> результати спостереження <input type="checkbox"/> результати анкетування	
	2.1.2. Система оцінювання в комунальному закладі сприяє реалізації компетентнісного підходу до навчання	<input type="checkbox"/> випадки академічної недобросовісності при оцінюванні навчальних досягнень <input type="checkbox"/> частка педагогів, у яких розроблена система оцінювання, сприяє на реалізацію компетентнісного підходу до навчання <input type="checkbox"/> частка вчителів, які систематизовано	<input type="checkbox"/> опитування <input type="checkbox"/> спостереження	<input type="checkbox"/> результати опитування <input type="checkbox"/> результати спостереження	

		використовують систему оцінювання			
	2.1.3. Здобувачі освіти вважають оцінювання результатів навчання справедливим і об'єктивним	<input type="checkbox"/> частка учнів, до яких застосовується формувальне оцінювання <input type="checkbox"/> збільшення % учнівського контингенту	<input type="checkbox"/> опитування <input type="checkbox"/> спостереження	<input type="checkbox"/> результати опитування <input type="checkbox"/> результати спостереження	
2.2. Застосування внутрішнього моніторингу, що передбачає систематичне відстеження та коригування результатів навчання кожного здобувача освіти	2.2.1. У комунальному закладі здійснюється аналіз результатів навчання здобувачів освіти	<input type="checkbox"/> наявність системи аналізу: <input type="checkbox"/> річне ДПА та ЗНО <input type="checkbox"/> результати контрольних зрізів за семестр <input type="checkbox"/> оцінка зовнішнього моніторингу	<input type="checkbox"/> вивчення документів з результатами аналізу <input type="checkbox"/> звіти	<input type="checkbox"/> довідки, схеми, діаграми	
	2.2.2. У комунальному закладі впроваджується система формувального оцінювання	<input type="checkbox"/> частка вчителів, які впроваджують систему формувального оцінювання <input type="checkbox"/> частка (%) батьків, які обізнані з системою формувального оцінювання	<input type="checkbox"/> спостереження за проведенням уроку <input type="checkbox"/> анкетування учасників освітнього процесу	<input type="checkbox"/> результати спостереження за проведенням уроку <input type="checkbox"/> результати анкетування	
2.3. Спрямо-ваність системи оцінювання на формування у здобувачів освіти відповідальності за результати свого навчання, здатності до самооцінювання	2.3.2. Заклад освіти сприяє формуванню у здобувачів освіти відповідально ставлення до результатів навчання	<input type="checkbox"/> частка учнів, які покращили попередні результати <input type="checkbox"/> частка учнів, які погіршили попередні результати <input type="checkbox"/> частка учнів, які вважають, що відповідально ставляться до результатів навчання <input type="checkbox"/> наявність ефективної системи мотивації, заохочення у закладі освіти	<input type="checkbox"/> вивчення результатів відповідного оцінювання <input type="checkbox"/> анкетування учнів	<input type="checkbox"/> класні журнали <input type="checkbox"/> результати анкетування	
	2.3.3. Комунальний заклад забезпечує самооцінювання та взаємооцінювання здобувачів освіти	<input type="checkbox"/> частка вчителів, які використовують самооцінювання та взаємооцінювання здобувачів освіти <input type="checkbox"/> частка учнів, які знають і вміють застосовувати сомооцінювання	<input type="checkbox"/> анкетування вчителів, учнів <input type="checkbox"/> спостереження під час уроків	<input type="checkbox"/> результати анкетування <input type="checkbox"/> результати спостереження	

**5. Система оцінювання педагогічної діяльності педагогічних працівників
Ванярьської загальноосвітньої школи I-III ступенів №2**

3.1.Ефективність планування педагогічними працівниками своєї діяльності, використання сучасних освітніх підходів до організації освітнього процесу з метою формування ключових компетентностей здобувачів освіти	3.2.1.Педагогічні працівники сприяють формуванню, забезпечують власний професійний розвиток і підвищення кваліфікації, у тому числі щодо методик роботи з дітьми з особливими освітніми потребами	<input type="checkbox"/> частка вчителів, які розвиваються професійно <input type="checkbox"/> частка вчителів, які пройшли підвищення кваліфікації за оціночний період <input type="checkbox"/> частка вчителів, які пройшли підвищення кваліфікації щодо методик роботи з дітьми з особливими освітніми потребами	<input type="checkbox"/> спостереження <input type="checkbox"/> вивчення документів, що підтверджують навчання (сертифікати, дипломи) <input type="checkbox"/> анкетування вчителів	<input type="checkbox"/> аналіз відвідування уроків <input type="checkbox"/> документи про підвищення кваліфікації <input type="checkbox"/> результати анкетування	
	3.2.2.Педагогічні працівники здійснюють інноваційну освітню діяльність, беруть участь у освітніх проектах, залучаються до роботи як освітні експерти	<input type="checkbox"/> частка вчителів, які беруть участь у освітніх проектах <input type="checkbox"/> частка вчителів, які займаються експертною діяльністю <input type="checkbox"/> частка вчителів, які залучаються до роботи як освітні експерти (перевірка ЗНО, олімпіад, експерти НУШ)	<input type="checkbox"/> вивчення документів <input type="checkbox"/> опитування вчителів	<input type="checkbox"/> аналіз документів <input type="checkbox"/> результати опитування <input type="checkbox"/> публікації	
3.3.Налагодження співпраці зі здобувачами освіти, їх батьками, працівниками комунального закладу	3.3.1.Педагогічні працівники діють на засадах педагогіки партнерства	<input type="checkbox"/> частка педагогів, які діють на засадах педагогіки партнерства <input type="checkbox"/> частка батьків, що схвалюють роботу вчителя щодо педагогіки партнерства <input type="checkbox"/> частка учнів, що схвалюють роботу вчителя щодо педагогіки партнерства	<input type="checkbox"/> анкетування <input type="checkbox"/> опитування через інтерв'ювання учнів, педагогів, батьків <input type="checkbox"/> спостереження	<input type="checkbox"/> результати анкетування <input type="checkbox"/> результати опитування	
	3.3.2.Педагогічні працівники співпрацюють з батьками здобувачів освіти з питань організації освітнього процесу, забезпечують постійний зворотній зв'язок	<input type="checkbox"/> частка вчителів, які беруть участь у освітніх проектах <input type="checkbox"/> частка вчителів, які займаються експертною діяльністю <input type="checkbox"/> частка вчителів, які залучаються до роботи як освітні експерти (перевірка ЗНО, олімпіад, експерти НУШ)	<input type="checkbox"/> вивчення документів <input type="checkbox"/> опитування вчителів	<input type="checkbox"/> аналіз документів <input type="checkbox"/> результати опитування <input type="checkbox"/> публікації	

		експерти НУШ)			
	3.3.3. У комунальному закладі існує практика педагогічного наставництва, взаємонавчання та інших форм професійної співпраці	<input type="checkbox"/> існування практики педагогічного наставництва <input type="checkbox"/> частка педагогів, задіяних в різних формах професійної співпраці	<input type="checkbox"/> вивчення документів <input type="checkbox"/> анкетування, опитування	<input type="checkbox"/> плани роботи <input type="checkbox"/> результати опитування	
3.4. Організація педагогічної діяльності та навчання здобувачів освіти на засадах академічної доброчесності	3.4.1. Педагогічні працівники під час провадження педагогічної та наукової (творчої) діяльності дотримуються академічної доброчесності	<input type="checkbox"/> кількість зафіксованих випадків академічної недоброчесності педагогів	<input type="checkbox"/> вивчення документів	<input type="checkbox"/> документи	
	3.4.2. Педагогічні працівники сприяють дотриманню академічної доброчесності здобувачами освіти	<input type="checkbox"/> наявність механізму <input type="checkbox"/> кількість зафіксованих випадків порушення академічної доброчесності здобувачами освіти <input type="checkbox"/> частина педагогічних працівників, які є кураторами, сприяють участі здобувачів освіти у конкурсах, олімпіадах, МАН	<input type="checkbox"/> вивчення документів <input type="checkbox"/> спостереження <input type="checkbox"/> перевірка на плагіат	<input type="checkbox"/> документи <input type="checkbox"/> творчі роботи <input type="checkbox"/> контрольні, олімпіадні роботи <input type="checkbox"/> проекти	

6. Система оцінювання управлінських процесів Ваннярської загальноосвітньої школи I-III ступенів №2

4.1. Наявність стратегії розвитку та системи планування діяльності закладу, моніторинг виконання	4.1.1. У комунальному закладі затверджено стратегію його розвитку, спрямовану на підвищення якості освітньої діяльності	<input type="checkbox"/> наявність (відсутність) стратегії чи програми розвитку	<input type="checkbox"/> вивчення документів	<input type="checkbox"/> затверджена стратегія розвитку	
	4.1.2. У комунальному закладі річне планування та	<input type="checkbox"/> відповідність річного плану стратегії <input type="checkbox"/> відповідність річного плану освітній	<input type="checkbox"/> вивчення документів	<input type="checkbox"/> річний план, у якому відзначені	

	відстеження його результативності здійснюються відповідно до стратегії його розвитку та з урахуванням освітньої програми	програми <input type="checkbox"/> наявність аналізу освітньої діяльності за попередній рік <input type="checkbox"/> наявність у річному плані моніторингу щодо оцінки реалізації напрямків стратегії <input type="checkbox"/> частка виконаних плану заходів			
	4.1.3. У комунальному закладі здійснюється самооцінювання якості освітньої діяльності на основі стратегії (політики) і процедур забезпечення якості освіти	<input type="checkbox"/> наявність системи показників (індикаторів), за допомогою яких здійснюється оцінка реалізації певного напрямку <input type="checkbox"/> чи здійснюється самооцінювання відповідно до розробленої системи індикаторів	<input type="checkbox"/> вивчення документів <input type="checkbox"/> анкетування, опитування, інтерв'ю	<input type="checkbox"/> результати оцінювання <input type="checkbox"/> анкетування серед учасників процесу	
	4.1.4. Керівництво комунального закладу планує та здійснює заходи щодо утримання у належному стані будівель, приміщень, обладнання	<input type="checkbox"/> наявність у плані заходів щодо утримання у належному стані будівель, приміщень, обладнання <input type="checkbox"/> частка виконаних заходів щодо утримання у належному стані будівель, приміщень, обладнання	<input type="checkbox"/> вивчення документів <input type="checkbox"/> обстеження стану будівель, приміщень, обладнання <input type="checkbox"/> спостереження та діагностика	<input type="checkbox"/> плани розвитку навчальних кабінетів <input type="checkbox"/> річний план <input type="checkbox"/> результати обстеження	
4.2. Формування відносин довіри, прозорості, дотримання етичних норм	4.2.1. Керівництво комунального закладу сприяє створенню психологічно комфортного середовища, яке забезпечує конструктивну взаємодію здобувачів освіти, їх батьків, педагогічних та інших працівників закладу освіти та взаємну довіру	<input type="checkbox"/> кількість звернень учасників освітнього процесу до керівництва закладу <input type="checkbox"/> кількість негативних звернень учасників освітнього процесу до керівництва закладу <input type="checkbox"/> наявність у річному плані заходів, що передбачає неформальне спілкування учасників освітнього процесу <input type="checkbox"/> частка батьків, учнів, педагогів, які вважають, що у закладі створено психологічно комфортне середовище	<input type="checkbox"/> вивчення документів, розділів сайту <input type="checkbox"/> анкетування, опитування	<input type="checkbox"/> сайт, план, книга реєстрації звернень <input type="checkbox"/> результати опитування	
	4.2.2. Комунальний заклад оприлюднює інформацію про свою діяльність на відкритих загальнодоступних ресурсах	<input type="checkbox"/> оприлюднення інформації про діяльність на відкритих загальнодоступних ресурсах <input type="checkbox"/> кількість запитань та запитів	<input type="checkbox"/> вивчення контенту сайту закладу <input type="checkbox"/> опрацювання запитів	<input type="checkbox"/> офіційний веб-сайт закладу	

4.3. Ефективність кадрової політики та забезпечення можливостей для професійного розвитку педагогічних працівників	4.3.1. Керівник закладу освіти формує штат закладу, залучаючи кваліфікованих педагогічних та інших працівників відповідно до штатного розпису та освітньої програми	<input type="checkbox"/> частка вакантних посад від загальної кількості у штатному розписі <input type="checkbox"/> частка працівників, які звільнились за оціночний період	<input type="checkbox"/> вивчення документів <input type="checkbox"/> інформація на сайті	<input type="checkbox"/> штатний розпис, тарифікаційні списки <input type="checkbox"/> інформація на сайті	
	4.3.2. Керівництво комунального закладу за допомогою системи матеріального та морального заохочення мотивує педагогічних працівників до підвищення якості освітньої діяльності, саморозвитку, здійснення інноваційної освітньої діяльності	<input type="checkbox"/> наявність критеріїв матеріального та морального заохочення педагогічних працівників до підвищення якості освітньої діяльності, саморозвитку, здійснення інноваційної освітньої діяльності <input type="checkbox"/> частка вчителів, які отримали матеріальне та моральне заохочення за оціночний період	<input type="checkbox"/> вивчення документів <input type="checkbox"/> анкетування <input type="checkbox"/> опитування	<input type="checkbox"/> документи <input type="checkbox"/> результати анкетування <input type="checkbox"/> результати опитування	
	4.3.3. Керівництво комунального закладу сприяє підвищенню кваліфікації педагогічних працівників	<input type="checkbox"/> наявність плану підвищення кваліфікації педагогічних працівників <input type="checkbox"/> частка педагогів, які підвищують кваліфікацію планово <input type="checkbox"/> частка педагогів, які підвищують кваліфікацію позапланово	<input type="checkbox"/> вивчення документів <input type="checkbox"/> опитування	<input type="checkbox"/> плани підвищення кваліфікації педагогічних працівників, накази <input type="checkbox"/> результати опитування <input type="checkbox"/> сертифікати, посвідчення, свідоцтва	
4.4. Організація освітнього процесу на засадах людоцентризму, прийняття управлінських рішень на основі конструктивної співпраці	4.4.1. У комунальному закладі створюються умови для реалізації прав і обов'язків учасників освітнього процесу	<input type="checkbox"/> наявні правила внутрішнього розпорядку учасників освітнього процесу <input type="checkbox"/> частка учасників освітнього процесу, які знають права та обов'язки <input type="checkbox"/> частка учасників освітнього процесу, які задоволені умовами для реалізації прав і обов'язків учасників освітнього процесу	<input type="checkbox"/> вивчення документів <input type="checkbox"/> опитування <input type="checkbox"/> анкетування	<input type="checkbox"/> затвердженні правила внутрішнього розпорядку учасників освітнього процесу <input type="checkbox"/> результати опитування <input type="checkbox"/> результати анкетування	
	4.4.2. Управлінські рішення приймаються з урахуванням пропозицій	<input type="checkbox"/> частка учасників освітнього процесу, які вважають, що їх пропозиції враховуються при	<input type="checkbox"/> вивчення документів, інформації, оголошення <input type="checkbox"/> опитування	<input type="checkbox"/> документи <input type="checkbox"/> результати опитування <input type="checkbox"/> результати анкетування	

	учасників освітнього процесу	прийнятті управлінських рішень <input type="checkbox"/> наявність у закладі механізмів партиципації (співучасть) учасників освітнього процесу	<input type="checkbox"/> анкетування		
	4.4.3. Керівництво комунального закладу створює умови для розвитку громадського самоврядування	<input type="checkbox"/> частка учасників освітнього процесу, які вважають, що діяльність органу громадського самоврядування є ефективною <input type="checkbox"/> наявність органів громадського самоврядування (обговорення та прийняття рішень) <input type="checkbox"/> залучення до планування (рівень) <input type="checkbox"/> залучення до створення правил роботи закладу (рівень)	<input type="checkbox"/> опитування <input type="checkbox"/> вивчення документів	<input type="checkbox"/> результати опитування <input type="checkbox"/> документи	
	4.4.4. Керівництво комунального закладу сприяє виявленню громадської активності та ініціативи учасників освітнього процесу, їх участі в житті місцевої громади	<input type="checkbox"/> кількість заходів, акцій, проведених у мікрорайоні (місті) за ініціативи учасників освітнього процесу <input type="checkbox"/> кількість учасників міських заходів в динаміці за оціночний період <input type="checkbox"/> частка учасників освітнього процесу, які вважають, що вони громадсько активні (участь вчителів, батьків, учнів)	<input type="checkbox"/> опитування	<input type="checkbox"/> результати опитування	
	4.4.5. Режим роботи закладу освіти та розклад занять враховують вікові особливості здобувачів освіти, відповідають їх освітнім потребам	<input type="checkbox"/> кількість випадків порушення вимог до розкладу занять (в динаміці) <input type="checkbox"/> кількість випадків порушення вимог до режиму роботи закладу <input type="checkbox"/> задоволеність здобувачів освіти режимом та розкладом	<input type="checkbox"/> вивчення документів розкладу уроків, режиму, структури н.р.) <input type="checkbox"/> опитування	<input type="checkbox"/> режим роботи, розклад <input type="checkbox"/> результати опитування <input type="checkbox"/> висновки санстанції	
	4.4.6. У комунальному закладі створюються умови для реалізації індивідуальних траєкторій здобувачів освіти	<input type="checkbox"/> частка здобувачів освіти, які беруть участь у олімпіадному русі <input type="checkbox"/> частка здобувачів освіти, членів МАН <input type="checkbox"/> виділення годин у навчальному плані для індивідуальних занять <input type="checkbox"/> надання в закладі додаткових освітніх послуг <input type="checkbox"/> частка дітей,	<input type="checkbox"/> вивчення документів <input type="checkbox"/> співбесіди з батьками <input type="checkbox"/> анкетування батьків, учнів	<input type="checkbox"/> протоколи олімпіад, накази, навчальний план, ліцензії, журнали обліку занять <input type="checkbox"/> журнали індивідуальної роботи	

		охоплених індивідуальною формою навчання			
4.5. Формування та забезпечення реалізації політики академічної доброчесності	4.5.1. Комунальний заклад впроваджує політику академічної доброчесності	<input type="checkbox"/> наявність порядку виявлення та встановлення фактів порушення академічної доброчесності <input type="checkbox"/> кількість зафіксованих випадків порушень академічної доброчесності	<input type="checkbox"/> вивчення документів	<input type="checkbox"/> порядок, положення, заяви <input type="checkbox"/> журнал реєстрації звернень	
	4.5.2. Керівництво комунального закладу сприяє формуванню в учасників освітнього процесу негативного ставлення до корупції	<input type="checkbox"/> кількість звернень щодо випадків корупції <input type="checkbox"/> кількість заходів спрямованих на формування в учасників освітнього процесу негативного ставлення до корупції	<input type="checkbox"/> вивчення документів <input type="checkbox"/> опитування	<input type="checkbox"/> книга реєстрації звернень, сайт, плани роботи <input type="checkbox"/> результати опитування	

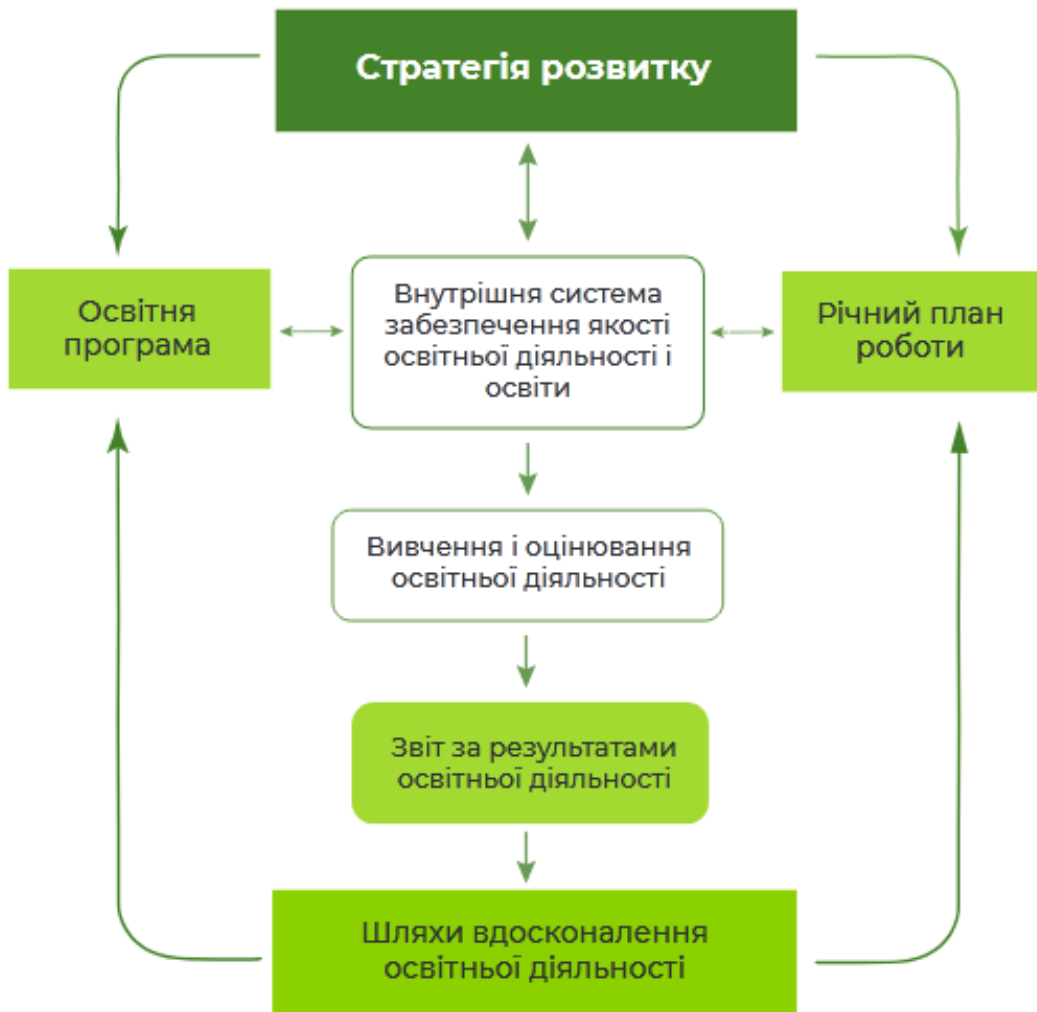
Освіта є основою інтелектуального, духовного, фізичного і культурного розвитку особистості, її успішної соціалізації, економічного добробуту, запорукою розвитку суспільства, об'єднаного спільними цінностями і культурою, та держави.

Метою освіти є всебічний розвиток людини як особистості та найвищої цінності суспільства, її талантів, інтелектуальних, творчих і фізичних здібностей, формування цінностей і необхідних для успішної самореалізації компетентностей, виховання відповідальних громадян, які здатні до свідомого суспільного вибору та спрямування своєї діяльності на користь іншим людям і суспільству, збагачення на цій основі інтелектуального, економічного, творчого, культурного потенціалу Українського народу, підвищення освітнього рівня громадян задля забезпечення сталого розвитку України та її європейського вибору.

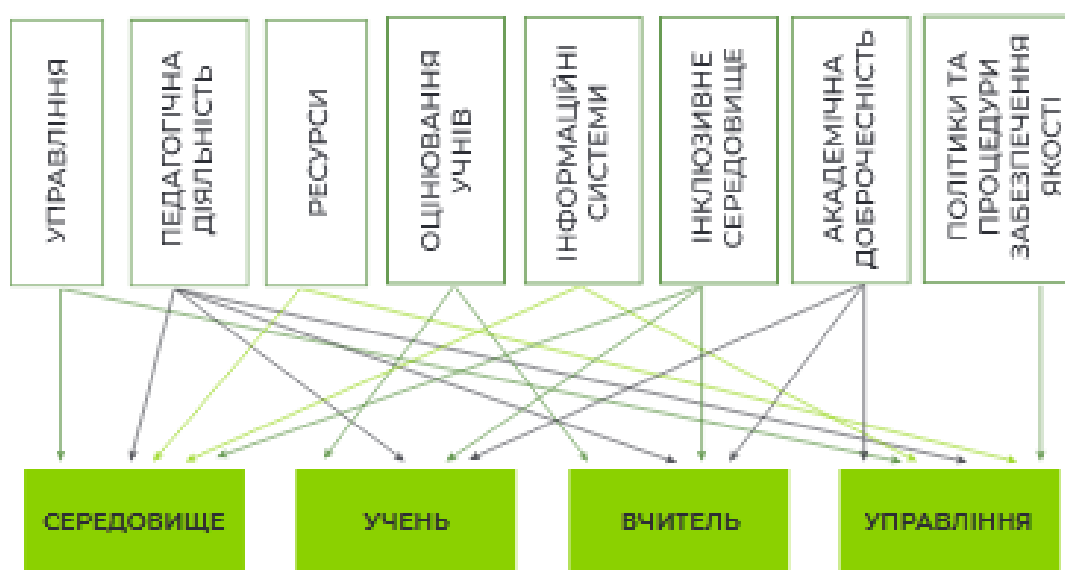
Закон України «Про освіту»

Додатки

Додаток 1

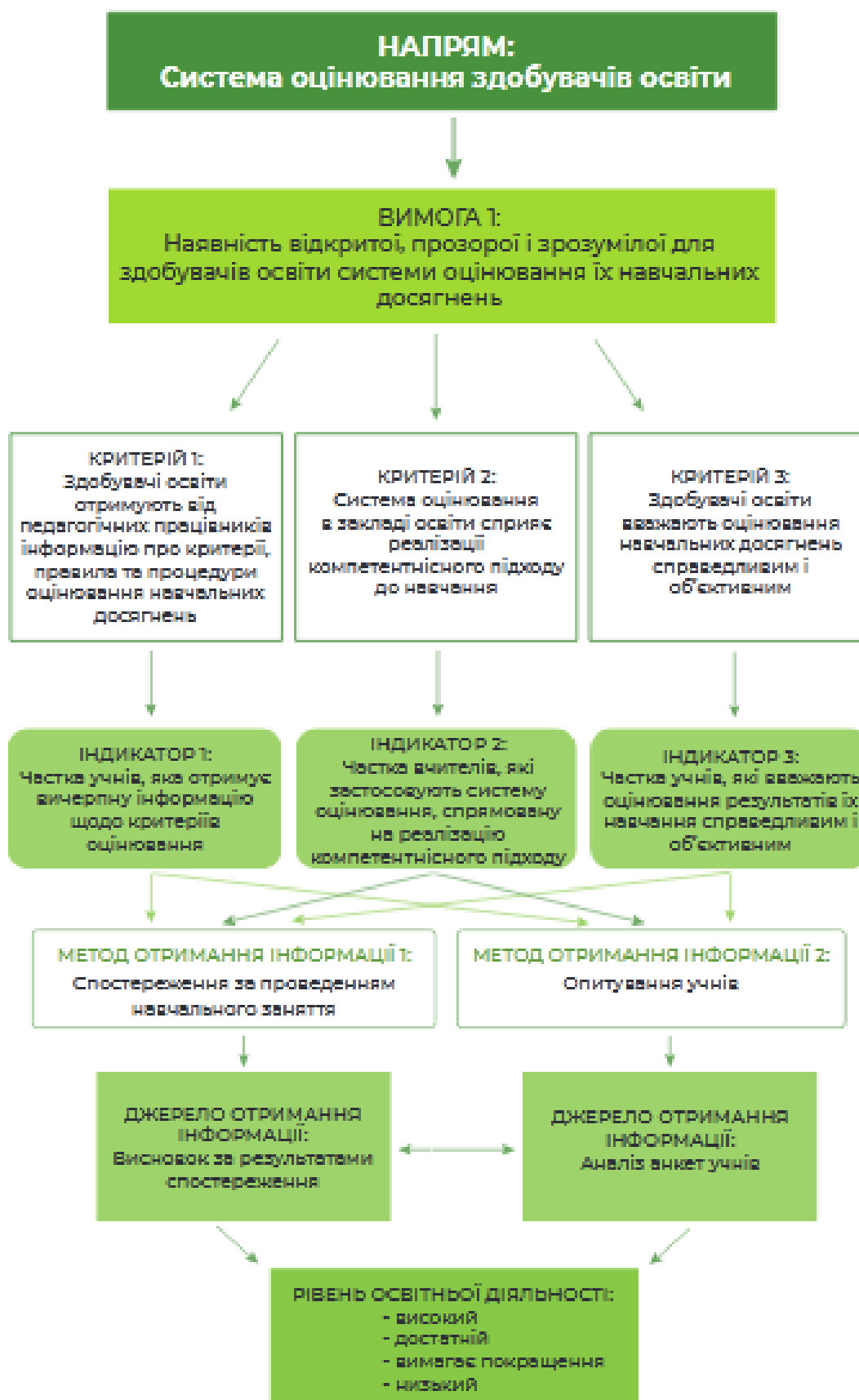


Додаток 2



Додаток 3





Рівні оцінювання	Описовий підхід	Кількісний підхід
Високий	Педагогічні працівники організують свою роботу на засадах академічної доброчесності, спонукають учнів до самостійної роботи, заохочують до висловлювання власних думок, уникають завдань, побудованих лише на відтворенні знань. Педагогічні працівники інформують учнів про основні принципи академічної доброчесності і дотримання їх норм.	100% педагогічних працівників закладу освіти дотримуються принципів академічної доброчесності; 100% учнів отримують інформацію від педагогічних працівників про принципи академічної доброчесності; 100% вчителів не використовують завдання на відтворення знань.

Рівні оцінювання	Описовий підхід	Кількісний підхід
Достатній	Більшість педагогічних працівників організують свою роботу на засадах академічної доброчесності, спонукають учнів до самостійної роботи, заохочують до висловлювання власних думок, уникають завдань, побудованих лише на відтворенні знань. Педагогічні працівники інформують учнів про основні принципи академічної доброчесності і дотримання їх норм.	Більше 85% педагогічних працівників дотримуються принципів академічної доброчесності; більше 75% учнів отримують інформацію від педагогічних працівників про принципи академічної доброчесності; більше 75% вчителів не використовують завдання на відтворення знань
Рівень, що вимагає покращення	Педагогічні працівники не приділяють належної уваги питанням академічної доброчесності. Для учнів досить поширені завдання, побудовані на відтворенні знань. Зустрічаються випадки свідомого завищення або заниження оцінок учням. У закладі освіти відсутня системна робота щодо інформування учнів про дотримання академічної доброчесності.	70-85% педагогічних працівників дотримуються принципів академічної доброчесності; 50-75% учнів отримують інформацію від педагогічних працівників про принципи академічної доброчесності; 40-75% вчителів не використовують завдання на відтворення знань.

Рівні оцінювання	Описовий підхід	Кількісний підхід
Низький	У закладі освіти більшість педагогічних працівників і учнів не дотримуються принципів академічної доброчесності та не приділяють уваги цьому питанню під час навчальних занять. Переважають завдання для учнів, побудовані на відтворенні знань.	Менше 70% педагогічних працівників дотримуються принципів академічної доброчесності; менше 50% учнів отримують інформацію від педагогічних працівників про принципи академічної доброчесності; менше 40% вчителів не використовують завдання на відтворення знань.

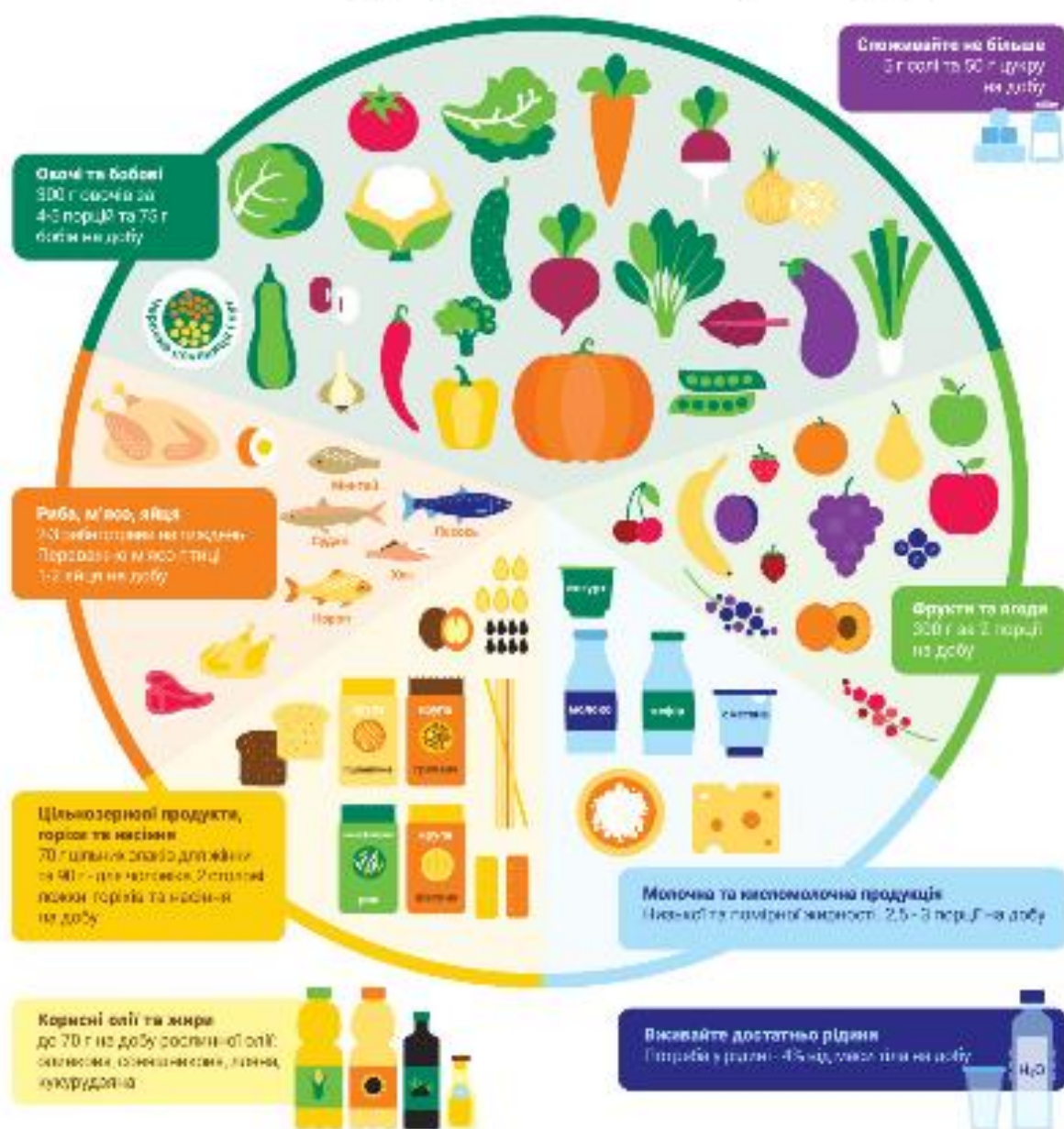
Додаток 5

Алгоритм дій керівника закладу у разі нещасного випадку



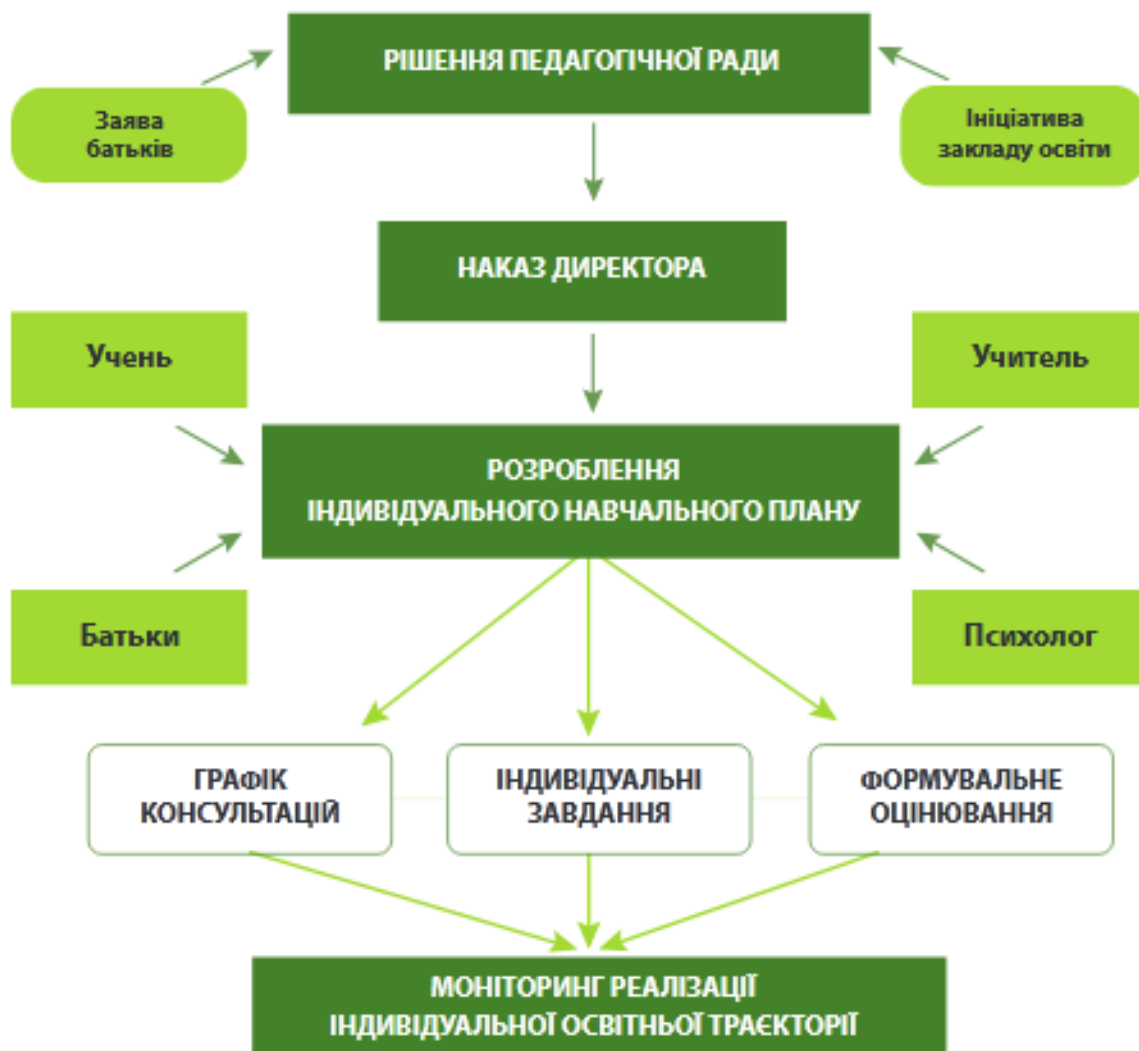
ТАРІЛКА ЗДОРОВОГО ХАРЧУВАННЯ

Споживайте щодня різноманітні та корисні продукти



Додаток 7

Орієнтовний алгоритм розроблення індивідуальної освітньої траєкторії



Додаток 8

Анкета для педагогічних працівників

Шановний вчителю!

Наш заклад освіти проводить дослідження, щоб оцінити якість освітніх і управлінських процесів та направити рекомендації щодо вдосконалення діяльності.

Ваша участь у дослідженні є дуже значимою та важливою.

Отитування має анонімний характер і отримані дані будуть використані лише в узагальненому вигляді.

Відповідаючи на кожне питання, вибирайте один варіант відповіді (якщо у формулюванні питання не вказано інше). Жодне запитання анкети не повинно лишатися без Вашої відповіді.

Дякуємо за участь!

Заклад освіти

Дата анкетування _____

В яких класах Ви викладаєте? (можна обрати кілька варіантів відповідей)

у 1...4; у 5...9; у 10...11 (12).

1. Яку тематику для професійного зростання Ви обирали упродовж останніх 5 років? (можна обрати кілька варіантів відповідей)

- законодавче забезпечення освітнього процесу;
- методичні аспекти викладання предметів та курсів;
- організація інклюзивної форми навчання;
- форми організації освітнього процесу;
- профілактика та прояви девіантної поведінки
- здобувачів освіти;
- психологічні особливості роботи зі здобувачами
- освіти різних вікових категорій;
- безпечне освітнє середовище;
- формування у здобувачів освіти громадянської позиції;
- використання інформаційно-комунікаційних технологій в освіті;
- ділове українське мовлення;
- інші напрями (вказіть, які саме)

2. За якими формами відбувалося підвищення Вашої професійної кваліфікації? (можна обрати кілька варіантів відповідей)

- курси ППО;
- конференції;
- методичні семінари;
- тренінги, майстер-класи;
- вебінари;
- он-лайн курси;
- самоосвіта;
- інше (вказіть, які саме)

3. У закладі освіти створені умови для постійного підвищення кваліфікації педагогів, їх чергової та позачергової атестації, добровільної сертифікації тощо?

- так;
- переважно так;
- переважно ні;
- ні.

4. Що перешкоджає вашому професійному розвитку? (можна обрати кілька варіантів відповідей)

- опір з боку керівництва;
- відсутність матеріального заохочення з боку керівництва;
- недостатня матеріально-технічна база;
- погані умови праці;
- жодних перешкод;
- інше (вказіть, що саме)

5. Які джерела/ресурси Ви використовуєте при розробленні календарно-тематичного планування? (можна обрати кілька варіантів відповідей)

- зразки, що пропонуються фаховими виданнями;
- розробки з інтернет-сайтів і блогів, які стосуються викладання конкретного предмету;
- рекомендації Міністерства освіти і науки України;
- досвід, запозичений у колег;
- спільна робота з колегами;
- власний досвід;
- інше

6. Яку підтримку Ви надаєте здобувачам освіти у їхньому навчанні?

7. Для оцінювання здобувачів освіти Ви використовуєте: (можна обрати кілька варіантів відповідей)

- поточне;
- формувальне;
- самооцінювання учнями;
- взаємне оцінювання учнів;
- підсумкове;
- інше (вказіть, яке саме)

8. Які критерії оцінювання Ви використовуєте для предмету (предметів), які викладаєте?

- розробляю власні, в тому числі спільно з дітьми;
- адаптую критерії МОН до умов роботи закладу;
- використовую виключно рекомендації МОН;
- вважаю, що критерії мені не потрібні.

9. Як здобувачі освіти дізнаються про критерії, за якими Ви оцінюєте їх навчальні досягнення? (можна обрати кілька варіантів відповідей)

- інформую здобувачів освіти про критерії оцінювання на початку навчального року;
- розміщую критерії оцінювання на веб-сайті або інтерактивній платформі закладу освіти;
- інформую здобувачів освіти про критерії оцінювання перед вивченням кожної теми;
- пояснюю здобувачів освіти індивідуально;
- не інформую здобувачів освіти;
- інше (вказіть, як саме).

10. Чи спостерігаєте Ви особистісний поступ здобувачів освіти? І з чим він пов'язаний?

11. Що Ви робите для того, щоб запобігти випадкам порушень академічної доброчесності серед здобувачів освіти (списування, плагіат, фальсифікація тощо)? (можна обрати кілька варіантів відповідей)

- знайомлю здобувачів освіти з основами авторського права;
- проводжу бесіди щодо дотримання академічної доброчесності;
- на уроках даю такі завдання, які унеможливають списування;
- використовую методичні розробки для формування основ академічної доброчесності
- вважаю це зайвим;
- інше (вказіть, що саме)

12. Що саме Ви робите для забезпечення академічної доброчесності у своїй професійній діяльності?

13. Вкажіть у який спосіб Ви поширюєте власний педагогічний досвід?

- публікації на сайті закладу та/або засновника;
- у блогах;
- у професійних спільнотах соціальних мереж;
- у матеріалах та/або виступах конференцій;
- у фахових виданнях;
- на освітніх онлайн платформах;
- не маю оприлюднених розробок;
- інше (вказіть, що саме) _____

14. Які форми комунікації з батьками Ви використовуєте? (можна обрати кілька варіантів відповідей)

- батьківські збори;
- індивідуальне спілкування з батьками;
- не бачу сенсу у комунікації з батьками;
- інше (вказіть, що саме) _____

15. Ви задоволені освітнім середовищем та умовами праці у закладі?

- цілком задоволений/на;
- переважно задоволений/на;
- переважно незадоволений/на;
- незадоволений/на.

16. Ви задоволені мотиваційними заходами, які практикуються у закладі освіти?

- так;
- переважно так;
- переважно ні;
- ні.

17. Психологічний клімат закладу освіти сприяє співпраці педагогів?

- так, у закладі створені всі умови для співпраці;
- в цілому так, але співпраця, переважно, є ситуативною;
- в цілому ні, співпраця з колегами практично відсутня;
- психологічний клімат закладу не сприяє співпраці.

18. Наскільки Ви погоджуєтесь із твердженнями:

Перелік тверджень	Так	Переважно так	Переважно ні	Ні
Керівництво відкрите для спілкування				
Керівництво та педагогічні працівники співпрацюють і забезпечують зворотній зв'язок щодо їхньої праці				
Керівництво враховує пропозиції, надані педагогічними працівниками щодо підвищення якості освітнього процесу				
Педагогічні працівники можуть без побоювань висловлювати власну думку, навіть якщо вона не співпадає з позицією керівництва				
Розбіжності, які виникли між педагогічними працівниками та керівництвом школи, вирішуються конструктивно				
У закладі освіти застосовуються заходи, що допомагають педагогічним працівникам адаптуватися до змін умов праці				
Права педагогічних працівників дотримуються у закладі				
Керівництво підтримує ініціативи педагогічних працівників щодо розвитку закладу і місцевої громади				

19. Вас задовольняють умови організації харчування у закладі?

- так;
- переважно так;
- переважно ні;
- ні;
- я не харчуюся у закладі.

20. У закладі освіти розроблені правила поведінки та учасники освітнього процесу дотримуються їх ?

- правила поведінки у закладі освіти розроблені, учасники освітнього процесу ознайомлені з ними та дотримуються їх;
- правила поведінки у закладі освіти розроблені, учасники освітнього процесу ознайомлені з ними, але не завжди дотримуються їх;
- правила поведінки у закладі освіти розроблені, але учасники освітнього процесу не ознайомлені з ними;
- у закладі освіти відсутні правила поведінки.

21. Яка Ваша роль у запобіганні проявам дискримінації в закладі освіти?

22. У закладі освіти реагують на Ваші звернення про випадки булінгу?

- так, завжди;
- переважно так;
- переважно ні;
- ні, ніколи;
- таких випадків не було.

23. У закладі освіти проводиться навчання, просвітницька робота за участі відповідних служб/органів/організацій для учасників освітнього процесу з метою виявлення ознак булінгу (порушення) та запобігання його прояву?

- так, регулярно проводиться із усіма учасниками освітнього процесу;
- так, проводиться регулярно, але тільки для учнів;
- так, проводиться, але не більше 1 - 2 разів на рік;
- у закладі освіти не проводиться подібні інформаційні заходи.

24. Зазначте в розробленні яких документів Ви брали участь: (можна обрати кілька варіантів відповідей)

- стратегія розвитку закладу освіти;
- процедури внутрішньої системи забезпечення якості освіти закладу;
- річний план роботи закладу;
- освітня програма закладу;
- положення про академічну доброчесність;
- антибулінгова програма;
- правила внутрішнього розпорядку;
- в розробленні жодного документу участі не брав/брала;
- інше (вказить, що саме)

25. Оцініть діяльність педагогічної ради закладу освіти:

Перелік тверджень	Так	Переважно так	Переважно ні	Так
Педагогічна рада функціонує системно і ефективно, розглядаються актуальні питання діяльності закладу, рішення приймаються колегіально і демократично				
Педагогічна рада функціонує системно, але помітна відсутність активності у педагогічних працівників під час прийняття рішень				
Діяльність педагогічної ради заважає системі управлінської діяльності у закладі освіти				

26. У закладі освіти проводяться навчання/інструктажі з охорони праці, безпеки життєдіяльності, пожежної безпеки, правил поведінки в умовах надзвичайних ситуацій, інструктажі з домашньої допомоги

- так, регулярно проводяться навчання та інструктажі;
- проводяться виключно інструктажі;
- все зводиться до підпису в журналах;
- вперше чуло про такі заходи.

27. У закладі освіти розроблений алгоритм дій у разі нещасного випадку із учасниками освітнього процесу? Ви дотримуетесь його?

- алгоритм дій розроблений, усі педагогічні працівники дотримуються його у разі нещасного випадку;
- алгоритм дій розроблений, але Ви з ним не ознайомлені/на;
- алгоритм дій розроблений, але я ним не користуюся, навіть за потреби;
- не володію інформацією.

28. У закладі освіти проводяться інформаційні, освітні заходи, спрямовані на формування негативного ставлення до корупції?

- так, проводяться з усіма учасниками освітнього процесу;
- так, проводяться, але тільки для злобувачів освіти;
- можуть проводитися лише за бажанням учасників освітнього процесу;
- у закладі не проводяться подібні заходи.

29. Якого запитання або запитань не вистачає у цій анкеті?

Поставте, будь ласка, собі це запитання _____

... і надайте на нього відповідь _____

Дякуємо за відповіді!

Додаток 9

Заклад освіти _____

_____ Клас _____

Дата ____ . ____ . ____

Проведення (год:хв) початок ____ : ____ завершення ____ : ____

1. Вам подобається перебувати у школі?

- дуже подобається;
- подобається;
- не дуже подобається;
- не подобається.

2. Вам комфортно у школі (гімназії, ліцеї)?

- комфортно;
- в цілому комфортно;
- не дуже комфортно;
- некомфортно.

3. Вас задовольняє розклад занять?

- так, цілком задовольняє;
- переважно задовольняє;
- переважно не задовольняє;
- цілком не задовольняє.

4. Якщо розклад занять не задовольняє, то чому?

5. Як Ви оціните за 4-бальною шкалою
(1 – дуже погано ... 4 – відмінно)

Перелік тверджень	1	2	3	4
Облаштування території навколо школи				
Чистота навчальних кабінетів				
Чистота туалетних кімнат				
Чистота їдальні				
Чистота у спортивній залі				
Температурний режим у школі				

6. Чи є харчування, яке пропонує шкільна їдальня, смачним та корисним?

- так, їжа в їдальні завжди смачна і корисна;
- як правило, їжа в їдальні смачна і корисна;
- їжа несмачна;
- не знаю, бо не харчуюсь у шкільній їдальні;

7. Інформують Вас учителі, керівництво школи щодо правил охорони праці, техніки безпеки під час занять, пожежної безпеки, правил поведінки під час надзвичайних ситуацій?

- так, регулярно, із залученням спеціальних служб (пожежна, з надзвичайних ситуацій та інші);
- так, регулярно вчителі інформують під час проведення навчальних занять;
- у поодиноких випадках;
- не інформують взагалі.

8. Чи використовується під час навчання та позаурочних заходів:

Перелік тверджень	Постійно	Часто	Іноді	Ніколи
Лабораторне обладнання				
Мультимедійне обладнання				
Комп'ютерна техніка та програми				
Інтернет				
Візуалізація корисної інформації (карти, графіки, формули тощо)				
Наочність				
Спортивна зала/спортивний майданчик				
Спортивний інвентар				

9. Чи почуваетесь Ви у безпеці, перебуваючи в школі?

- так, мені безпечно;
- здебільшого, так;
- здебільшого, ні;
- я не відчуваюся в безпеці.

10. Звідки Ви отримujete інформацію про те, що таке булінг, інші форми насильства?

11. Чи відчуваєте Ви у школі булінг/п'юкування (систематичні дії (або бездіяльність) учасників освітнього процесу, які полягають у психологічному, фізичному, економічному, сексуальному насильстві)?

- не відчуваю, мені комфортно у школі і класі;
- щодо мене були поодинокі випадки агресії або кешкування;
- досить часто відчуваю агресію і кешкування щодо себе, мені психологічно некомфортно;
- постійно відчуваю п'юкування, я не хочу відвідувати школу;

12. Якщо Ви потерпали від булінгу /п'юкування у школі, то від кого? (можливо обрати кілька варіантів відповідей):

- директор;
- заступник(и) директора;
- класний керівник;
- учитель;
- однокласники;
- інші учні школи;
- технічний персонал школи;
- батьки інших учнів;
- інші особи (вказіть, будь ласка, хто саме?).

13. Якщо Ви потерпали від випадків булінгу (п'юкування), чи стали його свідком, то до кого Ви звертались за допомогою у закладі освіти? (можливо обрати кілька варіантів відповідей)

- ні до кого не звертався/лася;
- до директора;
- до практичного психолога;
- до заступника директора;
- до класного керівника;
- до педагогів;
- до однокласників;
- до інших осіб (до кого саме?).

14. Чи допомогло це звернення зупинити булінг (п'юкування) відносно Вас?

- ніхто нічого не зробив;
- мені намагалися допомогти, але булінг не припинився;
- мені допомогло частково: п'юкування припинилося на певний час;
- булінг стосовно мене припинився.

15. Керівництво закладу освіти доступне та відкрите до спілкування?

- так;
- переважно так;
- переважно ні;
- ні.

16. Розглядає керівництво закладу освіти Ваші звернення?

- так, звернення приймаються і розглядаються;
- так, звернення приймаються, однак лише деякі з них розглядаються;
- у школі не практикується розгляд звернень;
- мені нічого не відомо про можливість звернення до керівництва школи.

17. У Вашому закладі освіти розроблені правила поведінки? Чи ознайомлені Ви з ними та дотримуетесь їх?

- так, правила розроблені, оприлюднені, а їх дотримуюся;
- так, правила розроблені, оприлюднені, але я їх не дотримуюся;
- правила не оприлюднені, але я дотримуюся загальних правил культури поведінки;
- мені нічого про це невідомо.

18. Чи дотримуються Ваші права у закладі освіти?

- так;
- переважно так;
- переважно ні;
- ні.

19. Якщо Ваші права у закладі освіти порушуються, то які саме і в чому не проявляється?

20. Інформує Вас заклад про те, як безпечно користуватися Інтернетом?

- так, проводиться інформаційні заходи;
- так, проводиться лише під час уроків інформатики;
- ні, заходи не проводяться, але я дотримуюся загальноприйнятих правил безпечного користування мережею Інтернет;
- жодних заходів не проводиться.

21. Наскільки Ви погоджуєтесь з наступними твердженнями

№	Перелік тверджень	Так	Переважно так	Переважно ні	Ні
1.	Учителі мене підтримують				
2.	Учителі вірять у мене і мої успіхи				
3.	Учителі мене поважають				
4.	На моє прохання вчителі мені допомагають				

22. Ви отримуєте інформацію про критерії, правила і процедури оцінювання навчальних досягнень?

- так, отримую;
- так, отримую, але тільки у разі звернення до вчителя;
- не отримую, навіть у разі звернення до вчителя, користуюсь інформацією з офіційних джерел;
- не отримую.

23. Наскільки вчителі справедливо оцінюють Ваші навчальні досягнення?

- оцінюють справедливо;
- у більшості випадків оцінюють справедливо;
- у більшості випадків оцінюють несправедливо;
- оцінюють несправедливо.

24. Наскільки доступно вчителі пояснюють та аргументують виставлення оцінок?

- вчителі ще до початку оцінювання завжди пояснюють, за що я можу отримати ту чи іншу оцінку, а після оцінювання завжди її обгрунтовують;
- вчителі, в переважній більшості, пояснюють вимоги до оцінювання, аргументують оцінку лише на моє прохання;
- вчителі дуже рідко попередньо пояснюють вимоги до оцінювання, не завжди аргументують оцінку навіть на моє прохання;
- вчителі ніколи не пояснюють вимоги до оцінювання, відмовляються обгрунтувати виставлену оцінку, навіть на моє прохання.

25. Чи здійснюєте ви самооцінювання результатів своєї роботи під час занять?

- так, постійно;
- здебільшого, так;
- дуже рідко;
- ніколи.

26. В яких формах Ви, як правило, отримуєте зворотній зв'язок від вчителів щодо Вашого навчання:

Перелік тверджень	Від усіх вчителів	Від більшості вчителів	Від окремих вчителів	У поодиноких випадках
Аргументація виставлених оцінок				
Аналіз допущених помилок				
Визначення шляхів покращення результатів навчання				
Заохочення до подальшого навчання				

27. У школі оцінюють Ваші навчальні досягнення з метою:

- відстеження Вашого індивідуального прогресу;
- визначення рівня Ваших знань, умінь і навичок;
- для відтворення матеріалу підручника;
- мені невідомо з якою метою;
- оцінка використовується як інструмент покарання.

28. Від кого (чого) залежать Ваші результати навчання? (можна обрати кілька варіантів відповідей)

- виключно від моєї праці та наполегливості;
- від моєї праці та батьків, які мотивують мене до навчання;
- від рівня викладання;
- від більш позитивного ставлення вчителів;
- від моїх однокласників, які допомагають мені на уроках та з домашніми завданнями;
- від погодних умов;
- від обладнання та інтер'єру школи;
- від об'єктивного/необ'єктивного оцінювання моїх навчальних досягнень.

29. Ваша думка враховується і враховується вчителями під час проведення уроків?

- так, завжди і в повній мірі враховується;
- враховується з окремих предметів;
- більшість вчителів нав'язують свою думку як єдино правильну;
- у школі думка учнів практично не враховується.

30. Укажіть твердження, з яким Ви найбільше погоджуєтесь:

- я відповідально ставлюсь до навчання, усвідомлюю його важливість для подальшого життя, моя школа про відповідальність розвиває;
- я відповідально ставлюсь до навчання, усвідомлюю його важливість для подальшого життя, але школа про відповідальність не розвиває;
- освітній процес у моїй школі не сприяє відповідальному ставленню до навчання, відповідально ставлюсь до вивчення деяких предметів;
- вважаю, що школа не готує випускників до життя, тому у мене відповідальність за результати навчання відсутня.

31. Проводяться з Вами бесіди про важливість дотримання академічної доброчесності: неприпустимість списування та плагіату, необхідності вказувати джерела інформації, які використовуються тощо? (можливо обрати кілька варіантів відповідей)

- так, регулярно проводяться;
- так, але нерегулярно;
- тільки на початку навчального року;
- подібні заходи не проводились;
- не розумію, про що йдеться.

32. З якою метою Ви відвідуєте шкільну бібліотеку (інформаційно-ресурсний центр)? (можна обрати кілька варіантів відповідей)

- для самопідготовки, консультацій, проектної роботи;
- відвідую тільки для отримання необхідної літератури та підручників;
- відвідую під час зустрічей з письменниками, виставок учнівських робіт, іншої культурної діяльності;
- не користуюсь шкільною бібліотекою.

33. Оберіть питання, у вирішенні яких Ви брали участь? (можна обрати кілька варіантів відповідей)

- оформлення та дизайн навчальних кабінетів та інших приміщень;
- визначення профілю навчання;
- визначення курсів за вибором і факультативів;
- режим роботи школи;
- тематика гуртків;
- дозвілля;
- моя думка не враховувалась щодо жодного із варіантів;
- інше (вказіть, що саме)

34. В яких ініціативах (заходах, проектах, полях тощо) ви берете участь?

Перелік тверджень	Постійно	Часто	Іноді	Ніколи
Які організуються в класі				
Які стосуються усієї школи				
Ініціативи на рівні громади (району, міста/села, області)				

35. Найчастіше участь у вищезазначених заходах Ви брали:

- за власною ініціативою;
- за ініціативи однокласників;
- з ініціативи класного керівника;
- з ініціативи керівництва школи;
- за примусом.

36. Які позаурочні заходи організуються у школі? (можливо обрати кілька варіантів відповідей)

- екскурсії;
- майстер-класи;
- пікніки на природі;
- походи в кіно;
- спортивні свята;
- відвідування кінотеатрів, театрів, музеїв, виставок тощо;
- інше (вказіть, що саме).

37. Як Ви отримувате інформацію про діяльність школи та про події, які в ній відбуваються? (можливо обрати кілька варіантів відповідей)

- від класного керівника;
- з інформаційних стендів у школі;
- з сайту школи;
- з спільноти в соціальних мережах;
- з інтерактивної інтернет-платформи;
- важко отримати інформацію;
- мене це не цікавить;
- інформацію отримую лише з власної ініціативи;
- інформація недоступна для мене.

38. У яких формах вчителі і керівництво інформують Вас про негативне ставлення до корупції? (можна обрати кілька варіантів відповідей)

- уроки;
- позаурочні заходи;
- бесіди;
- бесіди із запрошенням гостей;
- через електронні ресурси;
- через індивідуальну роботу;
- практично не інформують.

39. Якого запитання або запитань не вистачає у цій анкеті?

Поставте, будь ласка, собі це запитання ...

... і надайте на нього відповідь

ДЯКУЄМО ЗА ВІДПОВІДІ!

Додаток 10

Анкета для батьків

Шановні батьки!

Наш заклад освіти проводить дослідження, щоб оцінити якість освітніх і управлінських процесів та направити рекомендації щодо вдосконалення своєї діяльності.

Ваша участь у цьому дослідженні є дуже важливою, бо Ви знаєте свою дитину і те, наскільки їй добре у школі. Анкета анонімна, а результати опитування будуть використані лише в узагальненому вигляді.

Відповідаючи на кожне запитання, обирайте один варіант відповіді (якщо у формулюванні не вказано інше). Будемо щиро вдячні за відповіді на всі запитання анкети.

Дякуємо за участь!

Заклад освіти

Дата анкетування _____

У якому класі навчається Ваша дитина (без літери, лише паралель) _____

- У якому настрої ваша дитина, як правило, йде до школи:
 - піднесеному, з радістю;
 - здебільшого охоче;
 - не проявляє особливих емоцій;
 - здебільшого неохоче;
 - пригніченому;
 - відмовляється йти до школи.
 - складно сказати
- З чим Ви пов'язуєте небажання Вашої дитини йти до школи?
 - Дитина ніколи не про
 - упереджене ставлення з боку вчителя (вчителів);
 - взаємини з однокласниками;
 - взаємини з іншими учнями школи;
 - упереджене ставлення з боку адміністрації школи
 - інше (вказіть, що саме).

- У Вашої дитини виникали проблеми з адаптацією у закладі освіти:
 - так;
 - переважно так;
 - іноді;
 - ні, ніколи.

- Вам завжди вдається поспілкуватися з керівництвом закладу освіти і досягти взаєморозуміння?
 - так;
 - переважно так;
 - іноді;
 - ні, ніколи.
- Учителі справедливо оцінюють навчальні досягнення Вашої дитини?
 - так, завжди;
 - переважно так;
 - іноді;
 - ні, ніколи.
- Ви отримуєте інформацію про критерії, правила і процедури оцінювання навчальних досягнень учнів?
 - так, завжди;
 - переважно;
 - іноді;
 - ні, ніколи.
- Педагоги закладу освіти забезпечують зворотній зв'язок із Вами?
 - так, завжди;
 - переважно так;
 - іноді;
 - ні, ніколи.
- Ви задоволені в цілому організацією освітнього процесу в школі?
 - так, задоволений / задоволена
 - переважно задоволений / задоволена;
 - переважно не задоволений / не задоволена;
 - не задоволений / не задоволена.
 - якщо не задоволені, вкажіть, чим саме
- На чью допомогу Ви найчастіше розраховуєте в школі у розв'язанні проблемних ситуацій з дитиною (можливо обрати кілька варіантів відповідей)?
 - директора;
 - заступника директора;
 - класного керівника;
 - шкільного психолога;
 - соціального педагога;
 - педагогів;
 - інших батьків;
 - органів управління освітою.
- Як Ви оціните освітнє середовище за 4-бальною шкалою (1 – дуже погано ... 4 – відмінно)

Перелік тверджень	1	2	3	4
Облаштування території				
Дизайн приміщень (вестибюлі, рекреації, актові зали)				
Чистота та облаштування навчальних кабінетів				
Чистота та облаштування туалетних кімнат				
Чистота та облаштування їдальні				
Чистота та облаштування спортивної зали				
Температурний режим у закладі освіти				

11. Ваша дитина харчується у закладі освіти?
- так, завжди;
 - переважно так;
 - іноді;
 - ні, ніколи.
12. Якщо Ваша дитина харчується у школі, то наскільки Ви задоволені харчуванням?
- повністю задоволений/задоволена;
 - переважно задоволений/задоволена;
 - переважно незадоволений/незадоволена;
 - повністю незадоволений/незадоволена.
13. Якщо Ви незадоволені організацією харчування у школі, то вкажіть, що саме є причиною (можливо обрати кілька варіантів відповідей):
- асортимент буфету;
 - режим харчування (короткотривалі перерви, що не дають можливості для прийому їжі);
 - інше (вказіть, будь ласка, що саме).

14. Чи проводиться у закладі освіти робота з батьками щодо:

Перелік тверджень	Постійно	Часто	Іноді	Ніколи
Попередження та зниження рівня дискримінації				
Попередження та зниження рівня насилля				
Безпечне використання мережі Інтернет				
Попередження кібербулінгу				

15. Якщо Ви звертались з приводу випадків булінгу, якою була реакція закладу:
- проблема вирішувалась конструктивно і подібних випадків більше не траплялося;
 - проблема вирішувалась конструктивно;
 - реакція на звернення була формальною;
 - звернення не розглянуте;
 - я не звертався/зверталася ;
 - інше (вказіть, будь ласка, що саме):

16. Чи ознайомлені Ви з правилами поведінки, що прийняті у закладі та дотримуєтеся їх?
- ознайомлений/на і приймаю;
 - ознайомлений/на, але не приймаю;
 - мене не влаштовують правила поведінки через порушення прав дітей;
 - нічого не знаю про правила поведінки.
17. Ви отримуєте інформацію про діяльність закладу освіти: (можливо обрати кілька варіантів відповідей)
- під час батьківських зборів;
 - від класного керівника;
 - із спільнот в соціальних мережах;
 - із сайту;
 - інтерактивна платформа;
 - важко отримати інформацію.
18. Чи порушуються Ваші права учасника освітнього процесу?
- практично не порушуються;
 - іноколи порушуються, але вирішуються;
 - іноколи порушуються і не вирішуються;
 - систематично порушуються.
19. Школа враховує думку батьків під час прийняття важливих управлінських рішень?
- так, завжди;
 - частково враховує;
 - переважно не враховує;
 - не враховує.
20. Чи вчасно розглядалися Ваші звернення до керівництва та вживалися відповідні заходи реагування на них?
- так, звернення розглядалися вчасно, заходами реагування цілком задоволений/а;
 - так, звернення розглядалися вчасно, заходами реагування переважно задоволений/а;
 - так, звернення розглядалися вчасно, заходами реагування не задоволений/а;
 - ні, звернення не розглядалися вчасно, заходи реагування не вживалися;
 - я не звертався / не зверталася до керівництва зі зверненням.
21. Якого запитання або запитань не вистачає у цій анкеті?

Поставте, будь ласка, собі це запитання ...

... і надайте на нього відповідь

Дякуємо за відповіді!