


РЕАЛІСТИЧНИЙ
СТИЛЬ В
ОБРАЗОТВОРЧОМУ
МИСТЕЦТВІ



Реалізм (від лат. *realis* — «суттєвий», «дійсний») — стиль і напрям у літературі та мистецтві, які ставили метою правдиве відтворення дійсності в її типових рисах. Панування реалізму слідувало за добою романтизму і передувало символізму.



- У середині XIX ст. романтизм поступився місцем реалізму, який часто розглядають як його протилежність, як мистецтво «втрачених ілюзій».



- Романтики намагалися створити нову, прекрасну реальність, а реалісти — правдиву.

- Вони відображували життя у справжніх образах, а не у вигаданих, що виникли в уяві митця.



- Нерідко митці починали свій творчий шлях як романтики, а згодом переходили на позиції реалізму.



Реалістичний напрям, як і попередні стилі, виявився в різних мистецьких галузях — літературі (романи й повісті Ч. Діккенса, О. Бальзака, М. Гоголя, Л. Толсто-го), живописі (картини Г. Курбе, І. Рєпіна), музиці (опери Дж. Верді, М. Мусоргського), театрі (М. Щепкін, М. Заньковецька).

- Реалізм був представлений багатьма національними і авторськими варіантами стилю.
- Проте всім їм була властива достовірність у відтворенні дійсності.
- Показовою є поява творів, що містять не лише правдивість, а й сатиру.



В.Перов «Тройка»

РИСИ РЕАЛІЗМУ

- Характер і вчинки героя пояснюються його соціальним походженням та становищем, умовами повсякденного життя;
 - Розв'язання проблем на основі загальнолюдських цінностей.
 - Правдиве, конкретно-історичне, всебічне зображення типових подій і характерів у типових обставинах при правдивості деталей;
 - Достовірність;
- Уважне дослідження навколишнього світу.

ПРЕДТЕЧА РЕАЛІЗМУ



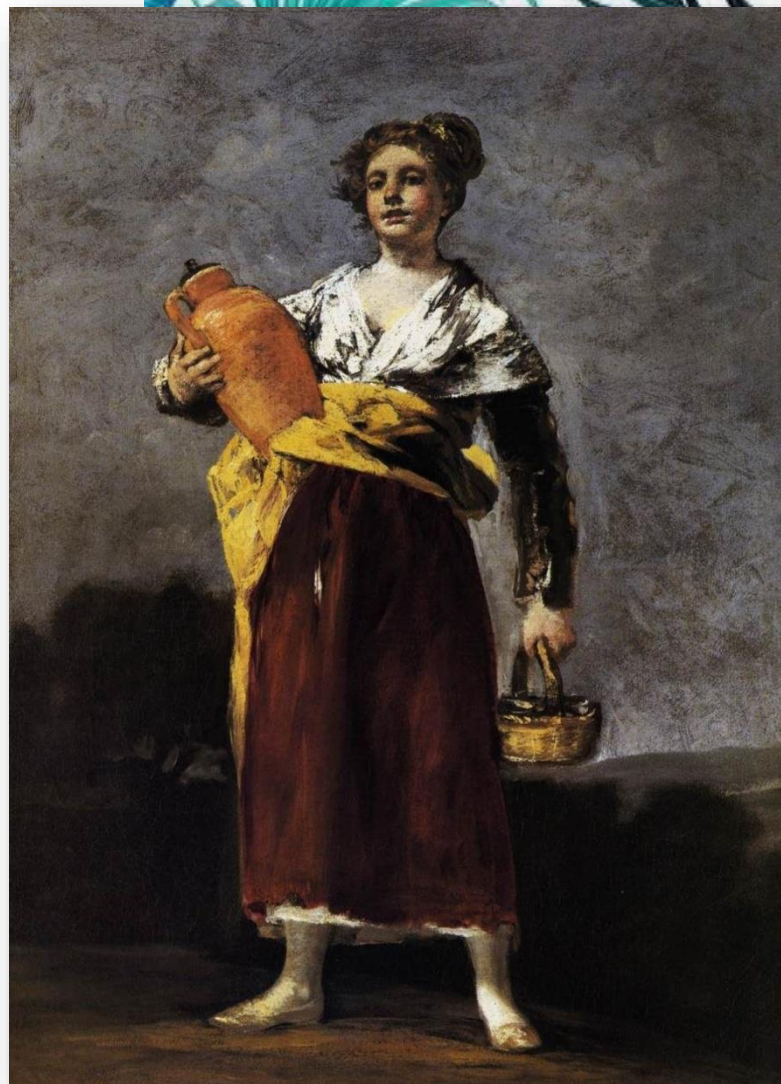
Легенда іспанського мистецтва Франсіско Гойя створив свій дивний світ образів у численних картинах (понад 6 тис.) і гравюрах, які вражають таємничою загадковістю.

- У його романтичних роботах раннього періоду — вуличних сценках, святкуваннях, прогулянках, іграх — переважає декоративність.

- Наступний період розкриває іншу грань його таланту — реалістичну. У серії гостро сатиричних гравюр «Капрічос» митець відкрив нове бачення світу з його пороками й страхіттями. Отже, митця вважають **предтечею реалістичного мистецтва**.

«ДІВЧИНА З ГЛЕКОМ»

- Створено за мотивами подій народно – визвольної боротьби Іспанії у період наполеонівських воєн.
- Сюжет простий: на заході сонця дівчина з народу несе чоловікам воду.
- Героїню написано в традиційній іспанській манері, підкреслено почуття власної гідності моделі.
- Пензель зрілого майстра у цьому творі виокремив силу, енергію та моральне начало свого народу.



«ПОВІТРЯНИЙ ЗМІЙ»



ЖАН ДЕЗИРЕ ГЮСТАВ КУРБЕ

Живописець, пейзажист, жанрист і портретист, один із видатних митців Франції XIX ст. Курбе очолив французьку реалістичну школу, що поширилася іншими країнами.

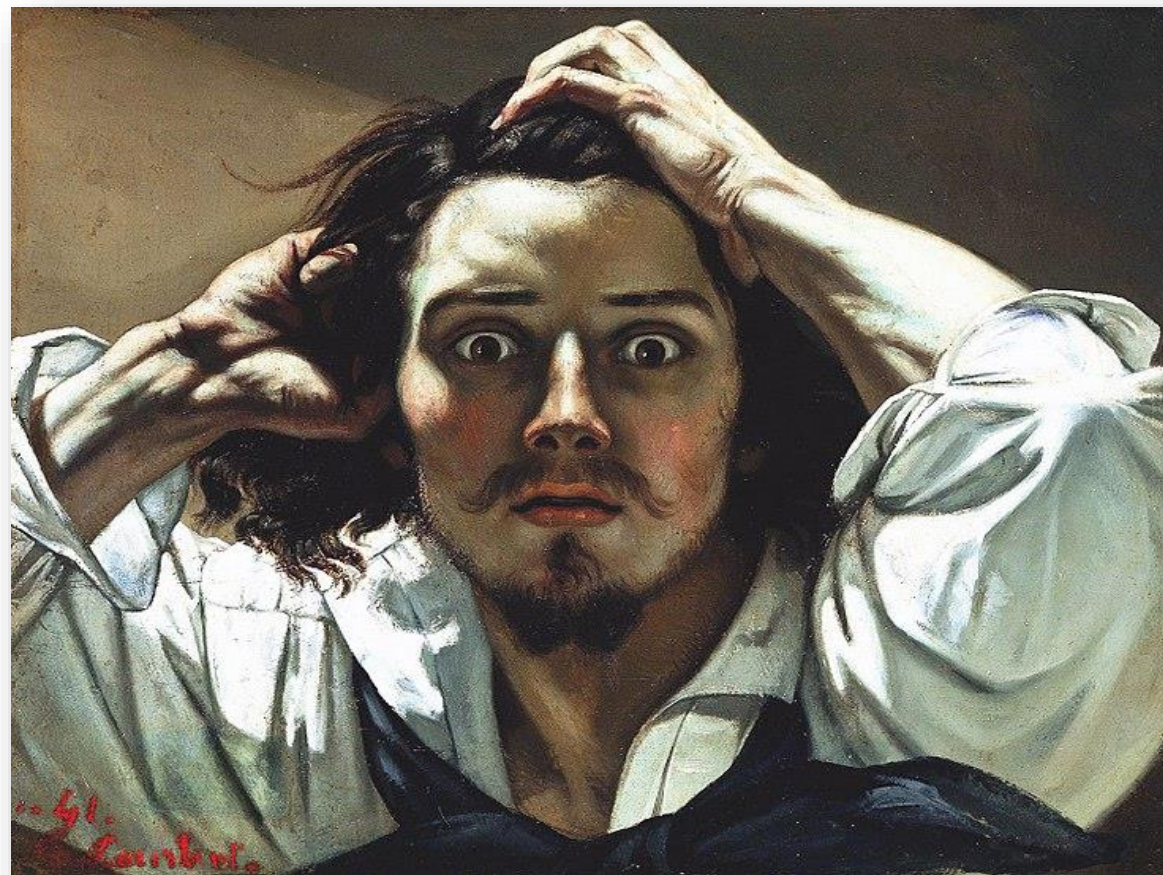
- Гюстава Курбе вважають засновником критичного реалізму в західноєвропейському образотворчому мистецтві.
- Особливе враження на француза справили картини малих голландців і прославлених іспанців: Бартоломе Мурільйо, Франсиско де Сурбарана, Дієго Веласкеса.
- Пізніше, ставши художником, Гюстав використовував їх манеру створювати яскраві картини темними тонами.



«АВТОПОРТРЕТ (ВІДЧАЙДУШНИЙ)»



Емоція жаху, котра
пронизує полотно
притягує глядачів,
що свідчить про
високий
професіоналізм
художника.



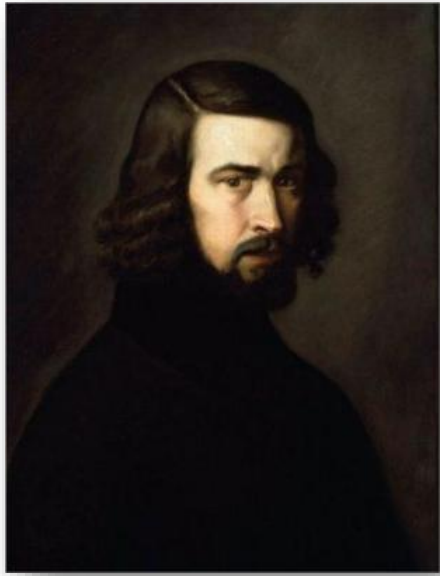
«ВІЯЛЬНИЦІ»



"Віяльниці" є прикладом простого реалізму, який використовував Курбе у своїй роботі. На відміну від картин в романтичному стилі, Курбе тут не використовує досконалості лінії і форми. Замість цього ми бачимо нечісті стіни, нудний погляд на обличчі дівчини і скуйовджене волосся цікавого хлопчика.



ЖАН-ФРАНСУА МІЛЛЕ



Провідною темою художника була праця та життя селян.

- Мілле навертав обличчя буржуазного суспільства до народу, до надмірної праці селян, до співчуття тим, хто важко і страшно працював на землі. Він навертав суспільство (і мистецтво Франції) до гуманізму.

- Це перекривало і маленькі розміри картин Мілле, і відсутність колористичних скарбів, театральних жестів, криків тощо. В мистецтво поверталася гірка правда сьогодення.

«ЗБИРАЛЬНИЦІ КОЛОСКІВ»



Гармонійний спокій пейзажної панорами, теплота зближених золотавих відтінків колористичного рішення картини створюють атмосферу одухотвореної праці.



ОНОРЕ ДОМ'Є

- Графіка відомого карикатуриста, майстра експресивного рисунка, Оноре Віктор'єна Дом'є — це гостра сатира на сучасне суспільство.
- У живописних полотнах він часто зображував праль, водноносів, ковалів, робітників, міську юрбу.
- На своєму реалістичному полотні «Вагон третього класу» Дом'є зобразив наповнений людьми і ледве освітлений вагон. Здається, що єдина тінь усмішки пробігла по обличчю хлопчика. Що свідчить про наївність світу дітей перед обличчям страждань і бідного життя дорослих.



«ВАГОН ТРЕТЬОГО КЛАСУ»



ЖУЛЬ-БАСТЬЕН ЛЕПАЖ



- У творах художника, що зображують у всіх подробицях сцени сільського життя, простота і недосвідченість вдач сільських жителів вихваляються з сентиментальністю, властивою цій епосі.
- Об'єднавши пейзаж і портрет, художник позбавив побутовий жанр багатомовності сюжетної розповіді, надавши йому риси споглядальності.

Бастьєн-Лепаж розвивався під впливом двох могутніх талантів французького мистецтва середини століття - Мілле і Курбе.

«ЛОНДОНСЬКИЙ ЧИСТИЛЬНИК ВЗУТТЯ»»

Не можна сказати, що у хлопчика радісне життя: в його очах читається туга, руки в ваксі, пляма від вакси на обличчі, під правим оком - слід синця. Його не радує, що після робочого дня (скільки він тривав в той час - не менше восьми годин) йому треба ще сидіти за партою.



A decorative background featuring various tropical leaves, including large monstera leaves with characteristic holes and smaller palm fronds, arranged in a circular pattern around a central white square.

ДЯКУЮ ЗА
УВАГУ!!!