

8-А, 8-Б. Біологія. Частина 4

Доброго дня! Сьогодні перед Вами великий обсяг роботи: один урок – контроль знань, а інший – вивчення нового матеріалу. В силу обставин, що склалися, тяжко сказати, що буде важчим ☺

На окремих підписаних аркушах в клітинку виконайте завдання. Варіант вибираємо, згідно Ваших робочих місць у класі. Сподіваюсь, ще пам'ятаєте хто на якому варіанті сидить. Бажаю успіху!

Контрольна робота № 2

8 клас

Тема: «Зв'язок організму людини з навколишнім середовищем. Сенсорні системи»

ВАРІАНТ I

I рівень (по 0,5 бала за кожне запитання)

Виберіть правильний варіант відповіді.

1. Визначте орган рівноваги:

А) завитка; Б) сітківка; В) вестибулярний апарат; Г) євстахієва труба.

2. Зовнішня оболонка ока, утворена сполучною тканиною:

А) судинна; Б) сірозна; В) білкова; Г) сітчаста.

3. Укажіть складову внутрішнього вуха:

А) вушна раковина; Б) кортіїв орган; В) стремінце; Г) молоточок.

4. Вкажіть частину язика, де розташовані рецептори, які розрізняють смак кислого:

А) на кінчику; Б) на корені; В) по краях; Г) на корені та краях.

5. Укажіть частину вуха, що не входить до складу середнього:

А) молоточок; Б) барабанна перетинка; В) коваделко; Г) стремінце.

6. Вкажіть місце, де фокусується зображення предмета в разі далекозорості:

А) на сітківці; Б) перед сітківкою; В) поза сітківкою; Г) у кришталіку.

II рівень (по 1 балу за кожне завдання)

7. Допишіть речення.

Орган слуху людини складається з відділів Спеціальні чутливі утворення, що сприймають подразнення та перетворюють їх на нервовий імпульс Оболонку, яка відіграє важливу роль у живленні ока,

називають Оптичну систему ока утворюють Під час розглядання близько розташованих предметів кришталік має форму.

8. Дати визначення понять:

звук, акомодация, хеморецептори, зоровий аналізатор.

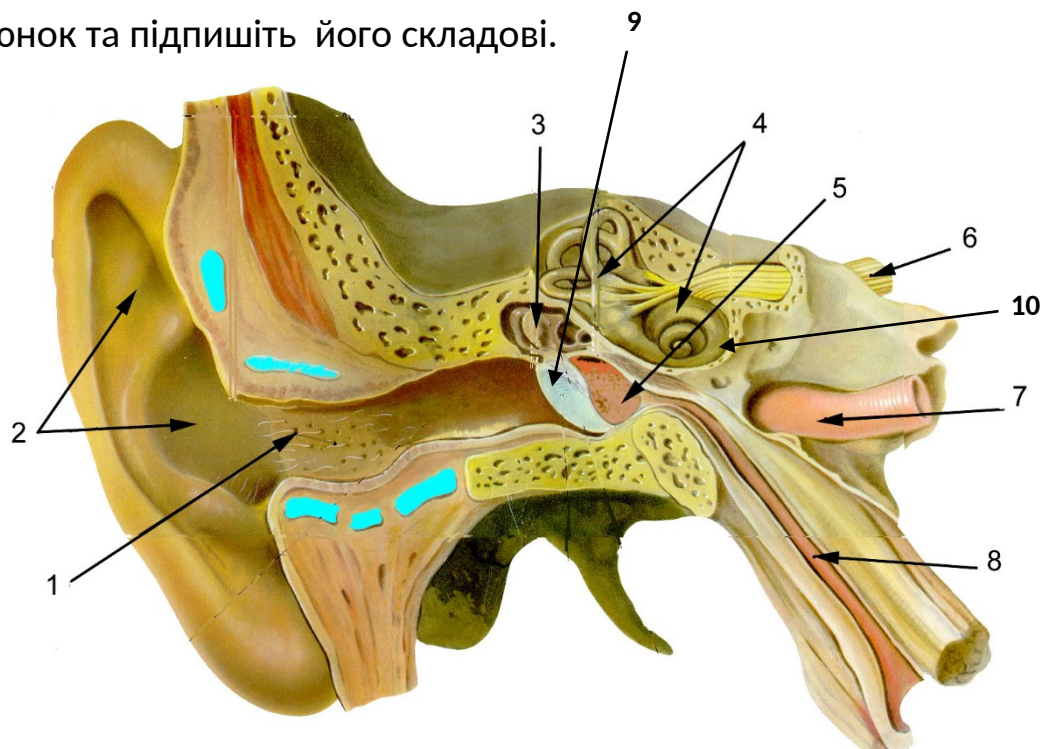
Прості завдання з відкритою відповіддю

9. Яку будову має нюховий аналізатор?

10. Які рецептори містяться у шкірі та які вони виконують функції ?

III рівень (по 1 балу за кожне запитання)

11. Розгляньте малюнок та підпишіть його складові.



12. Установіть відповідність між складовими ока та їх функціями:

А склера	1 Надає оку забарвлення
Б зіниця	2 Підтримання форми та захист ока
В кришталік	3 Регулює кількість світла
Г сітківка	4 Заломлює промені світла
	5 Сприймає світлові подразнення і перетворює їх на нервові імпульси

13. Розмістіть структури ока у послідовності проходження світлового променя.

- А кришталік
- Б зіниця
- В рогівка
- Г склисте тіло
- Д передня волога камера ока

IV рівень (по 1,5 бала за запитання)

14. Поясніть механізм роботи сенсорної системи смаку та її значення у житті людини.

15. У чому полягає небезпека інфекційних захворювань носоглотки для органів слуху? Поясніть.?

Контрольна робота № 2

8 клас

Тема: «Зв'язок організму людини з навколишнім середовищем. Сенсорні системи»

ВАРІАНТ II

I рівень (по 0,5 бала за кожне запитання)

Виберіть правильний варіант відповіді.

1. Визначте частку мозку, де розташована зорова зона:
А) скронева ; Б) потилична; В) тім'яна ; Г) лобна.
2. Укажіть місце, на якому більш за все фоторецепторів:
А) зорова зона мозку; Б) рогівка; В) жовта пляма; Г) сліпа пляма.
3. Укажіть вид рецепторів, до яких належать рецептори смаку та нюху:
А) механорецептори; Б) терморецептори;
В) фоторецептори; Г) хеморецептори.
4. Укажіть складову вуха, у якій розташований вестибулярний апарат :
А) зовнішнє вуха; Б) середнє вуха; В) внутрішнє вуха; Г) слуховий нерв.
5. Укажіть частину вуха, через яку проникає інфекція до середнього вуха:
А) слухова (євстахієва) труба; Б) вушна раковина; В) слуховий прохід;
Г) барабанна порожнина.

6. Вкажіть місце, де фокусується зображення предмета в разі короткозорості:

А) на сітківці; Б) перед сітківкою; В) поза сітківкою; Г) у кришталику.

II рівень (по 1 балу за кожне завдання)

7. **Допишіть речення.**

Отвір, що регулює кількість світла, яке надходить до сітківки, називають Здатність сенсорних систем пристосовувати рівень своєї чутливості до сили подразника, називається Складові допоміжного апарату ока

Під час розглядання далеко розташованих предметів кришталік має форму. Смакові рецептори розташовані

8. **Дати визначення понять:**

запах, слуховий аналізатор, фоторецептори, короткозорість.

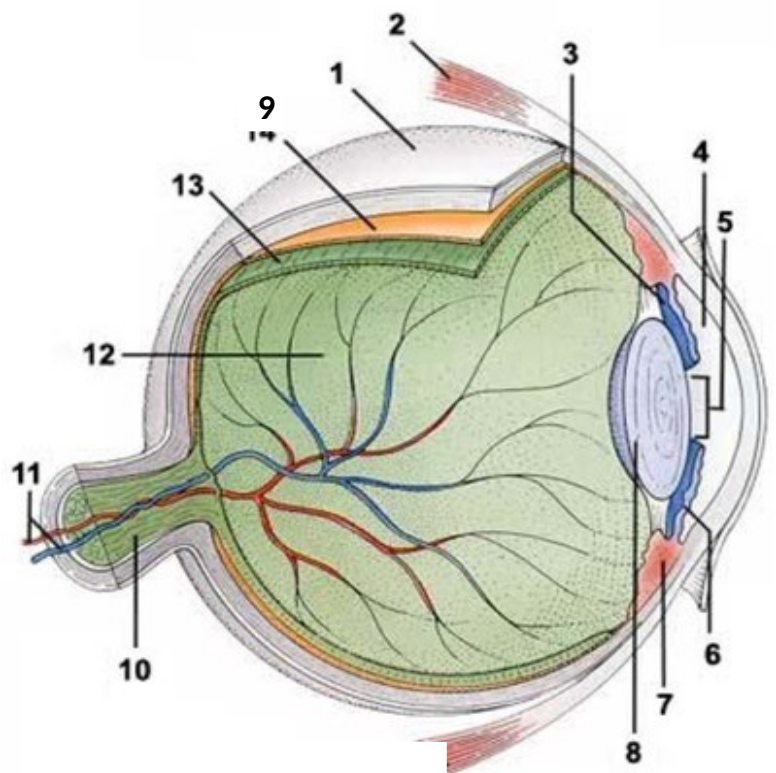
Прості завдання з відкритою відповіддю

9. Яку будову має смаковий аналізатор?

10. Що таке колбочки та палички? Яке їх значення?

III рівень (по 1 балу за кожне запитання)

11. Розгляньте малюнок та підпишіть його складові.



12. Установіть відповідність між складовими вуха та їх функціями:

А вушна раковина	1 Перетворює звукові коливання на нервові імпульси
Б кортіїв орган у завитці	2 Передає звукові коливання з середнього вуха на внутрішнє
В барабанна перетинка	3 Аналізує звуки
Г слухові кісточки	4 Вловлює звукові коливання
	5 Передає звукові коливання із зовнішнього на середнє вухо

13. Установіть послідовність процесів, які відбуваються під час формування слухового сприйняття.

- А виникнення нервового імпульсу
- Б коливання слухових кісточок
- В передача коливань на рідину завитки
- Г коливання основної мембрани
- Д коливання барабанної перетинки

IV рівень (по 1,5 бала за запитання)

14. Назвіть основні причини порушення слуху людини та правила гігієни слуху.

15. Поясніть, які сенсорні системи допомагають сліпим людям орієнтуватися у навколишньому середовищі. Як це відбувається?

ТЕМА: Поняття про вищу нервову діяльність і її основні типи.

Дослідницький практикум: Визначення типу вищої нервової діяльності та властивостей темпераменту

Людина – біосоціальної природи, має складний комплекс пристосувань, спрямованих на задоволення потреб організму, які зовнішньо проявляються в певних діях. Це **поведінка людини**. Сьогодні ми розпочинаємо новий розділ «Вища нервова діяльність (ВНД)». У цьому розділі ми будемо ознайомлюватися з біологічними основами поведінки людини, поняттям характеру та темпераменту, пам'яті та мислення. У кожного буде змога пізнати себе краще.

ВНД – це сукупність пов'язаних нервових процесів, що відбуваються в корі та підкіркових зонах головного мозку і забезпечують досконале пристосування людини до мінливих умов довкілля.

Біологічною основою психофізіологічної індивідуальності людини є функціональна характеристика нервової системи. Сила, рухливість та врівноваженість нервових процесів є основою розвитку темпераменту. **Темперамент** слугує природною основою для **характеру** (це сукупність відносно сталих психічних рис людини, які проявляються в її поведінці та життєдіяльності).

Домашнє завдання:

1. **Опрацювати** §47 (с. 221 – 222 до безумовних рефлексів), §51.
2. **Виконайте письмово дослідницький практикум.**

Дослідницький практикум

Тема: Визначення особистого типу вищої нервової діяльності

Мета: визначити за допомогою тестування тип темпераменту та силу нервових процесів.
Обладнання: тести для визначення типу темпераменту.

Хід роботи

Завдання 1. Визначення сили нервової системи

1. Протягом 30 с поставте у кожному із шести квадратів максимальну кількість крапок, переходячи від одного квадрата до іншого в точно зафіксований час (по 5 с на квадрат)

1	2	3	4	5	6
К-ть крапок:	К-ть крапок:	К-ть крапок:	К-ть крапок:	К-ть крапок:	К-ть крапок:

Силу нервової системи діагностують на підставі аналізу графіка працездатності за формою кривої згідно з нижчезказаним критерієм. Типи динаміки максимального темпу руху проілюстровані графіками (*рис 1*)

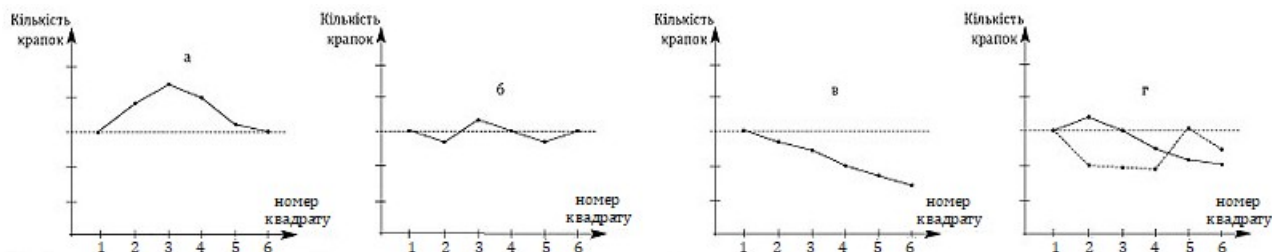
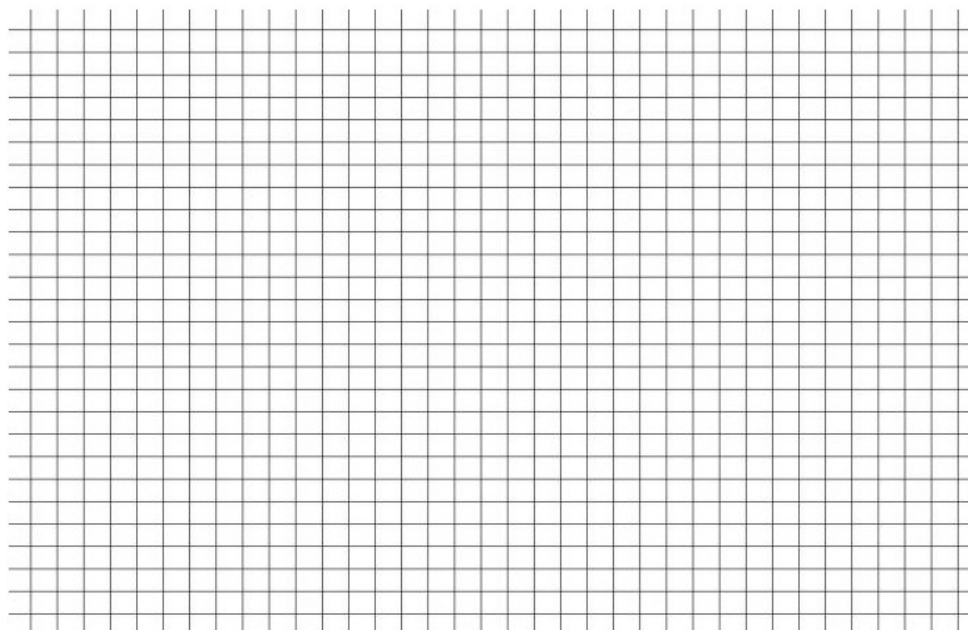


Рис. 1. Графіки: а - опуклого типу; б - рівного типу; в - низхідного типу; г - проміжного та увігнутого типів.



Інтерпретація кривої результатів

Форма кривої	Характеристика темпу роботи	Тип нервової системи
Опукла крива	Максимально зростає до третього квадрата, а потім знижується	Сильна
Рівна лінія	Максимальний темп зберігається впродовж майже всього часу роботи	Середньої сили
Увігнута крива	Початкове зниження темпу в другому та третьому квадратах змінюється його зростанням	Середньослабка
Спадна крива	Поступово знижується, починаючи з другого квадрата	Слабка

Завдання 2. Визначення типу темпераменту

- Вам пропонується відповісти на 56 запитань.
 - Прочитайте їх і дайте відповідь, чи погоджуєтеся ви з даним твердженням. Якщо погоджуєтеся, то в бланку для відповідей поряд із відповідним номером поставте знак «+», якщо ні знак «-».
- Пам'ятайте, що в тесті немає «поганих» і «хороших» відповідей. Кращою буде та відповідь, яка першою у вас виникла.

- Ви відрізняєтеся непосидючістю.
- Ви запальні й імпульсивні.
- Найчастіше ви нетерплячі.
- Ви ініціативні й рішучі.

5. Ви завзяті, навіть уперті.
6. Ви швидко орієнтуєтесь в суперечках, спритні.
7. Ритм вашої діяльності нерівномірний, стрибкоподібний.
8. Ви любляете ризикувати.
9. Ви легко пробачаєте образи.
10. Ваша мова швидка й емоційна.
11. Ви часто страждаєте від своєї невірноваженості.
12. Ви не терпите недоліків.
13. Вас захоплює все нове.
14. Ваш настрій часто змінюється.
15. Ви життєрадісна й весела людина.
16. Енергія б'є ключем, ви завжди зібрані.
17. Ви часто залишаєте розпочате на півдорозі.
18. Ви не завжди адекватно оцінюєте свої сили.
19. Ваші інтереси й захоплення часто змінюються.
20. До планів, що змінилися, і до нових обставин ви звикаєте легко.
21. Вам не складно відволікатися від своїх справ, ви можете швидко вирішити чужі проблеми.
22. Ретельна і копітка праця не для вас.
23. Ви чуйні, любите спілкування.
24. Ваша мова виразна й голосна.
25. Ви не панікуєте навіть у складних ситуаціях, у вас відмінне самовладання.
26. Ви легко засинаєте й швидко просинаєтесь.
27. Вам складно зосередитися, прийняти обмірковане рішення.
28. Ви непослідовні, неуважні.
29. Ви стримана й холонокровна людина.
30. У своїх словах і справах ви послідовні.
31. Ви обережні й розважливі.
32. Витримані, умієте очікувати.
33. Ви мовчазна людина, не любляете порожніх балачок.
34. Ваша мова розмірена, спокійна.
35. Ви грамотно розподіляєте свої сили, ніколи не викладаєтесь повністю.
36. Ви дотримуєтесь розпорядку дня, ви чітко плануєте свої справи.
37. Спокійно сприймаєте критику, байдужі до пересудів.
38. Вам складно швидко переключитися на іншу діяльність.
39. З іншими людьми у вас рівні, добрі стосунки.
40. Ви акуратні, педантичні у дрібницях.
41. Вам складно пристосовуватися до нових умов і планів, що змінилися.
42. Ви не любляете багато рухатися, повільні.
43. Ви сором'язлива людина.
44. Зміна обстановки викликає у вас збентеження.
45. Ви невпевнені в собі, своїх силах.
46. Самотність не обтяжує вас.
47. Невдачі й неприємності надовго виводять вас із рівноваги.
48. У складні життєві періоди ви замикаєтесь в собі.
49. Ви не надто витривалі, швидко втомлюєтесь.
50. Ваша мова тиха, іноді невиразна.
51. Ви автоматично переймаєте риси характеру співрозмовника та його манеру говорити.
52. Ви сентиментальні і вразливі.
53. У вас завищені вимоги до себе й навколишнього світу.
54. Вам властива деяка млявість і підозрілість.
55. Вас легко скривдити.
56. Вам приємно, коли оточуючі вам співчують.

3. Обробка результатів:

У тесті 4 групи запитань, у кожній із них — 14 тверджень.

Перші 14 (з першого по чотирнадцяте твердження) описують холеричний темперамент.

Друга група (15-28 тверджень) характеризує сангвініка.

Третя група (29-42 твердження) стосується флегматичного типу темпераменту.

Четверта група (43-56 тверджень) описує меланхолічний темперамент.

Якщо в якійсь із груп ви одержали більше 10 плюсів, то цей тип темпераменту у вас домінуючий. Якщо кількість плюсів 5-9, то ці риси виражені у вас значною мірою.

І якщо позитивних відповідей менше 4, то риси такого типу темпераменту слабо виражені.

3. Зробіть висновки, відповівши на запитання:

1)Який з типів темпераменту Вам найбільше властивий?

2)Як впливає ваш темперамент на стосунки з оточуючими?

3)Чи існує, на вашу думку, зв'язок між темпераментом і культурою поведінки в колективі?

Відповідь поясніть.

Бажаю успіху та міцного здоров'я!!!